

Aperçu statistique du territoire de la Communauté Urbaine du Centre (CUC)



HAINAUT DEVELOPPEMENT
Système d'Information stratégique
Cellule Statistiques
Richard Remisz
Mars 2018

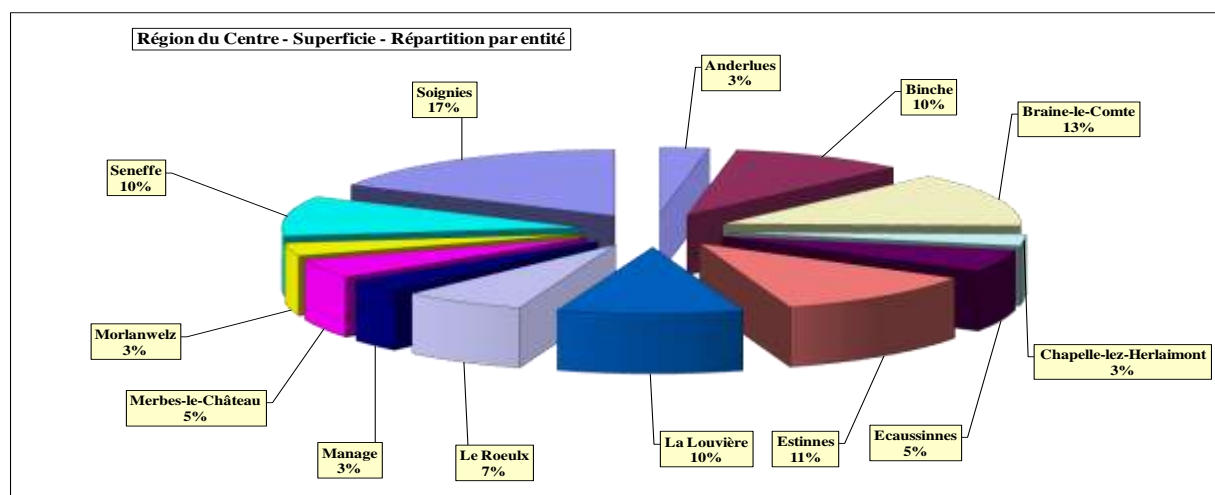
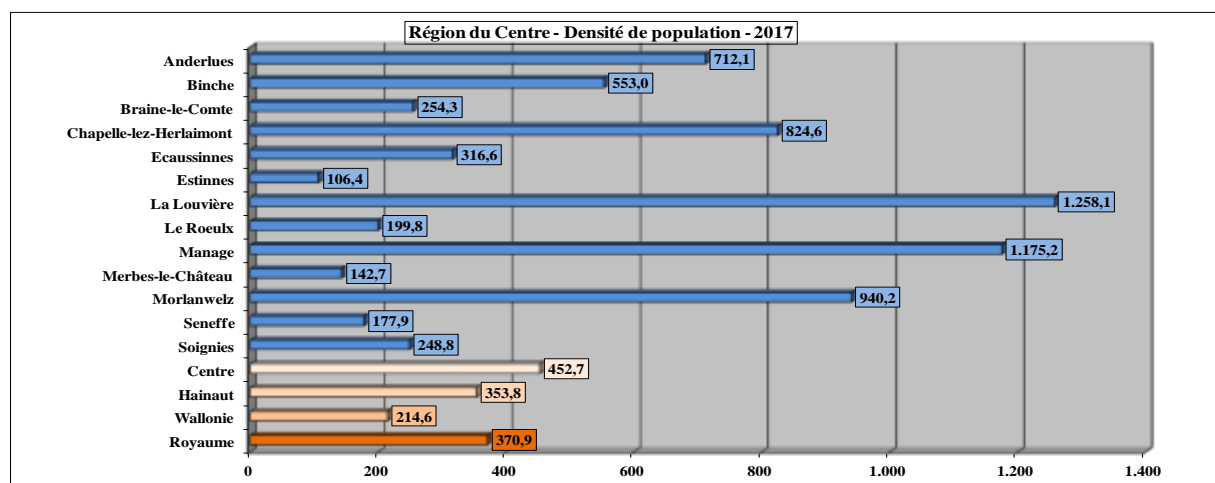
1. Population.

1.1 Population et densité :

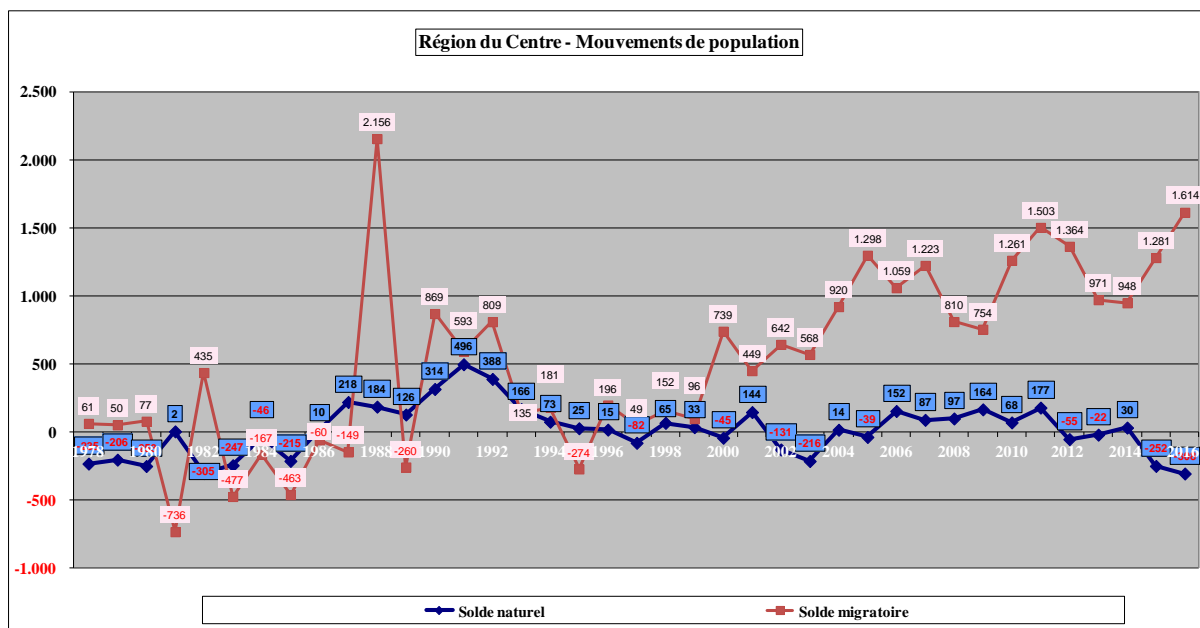
POPULATION	Superficie (Ha, a)	1978		1990		2000		2005		2014		2015		2016		2017	
		Population	Densité	Population	Densité	Population	Densité	Population	Densité	Population	Densité	Population	Densité	Population	Densité	Population	Densité
densité en hab/Km ²																	
Anderlues	1.702,47	11.761	690,8	11.348	666,6	11.540	677,8	11.608	681,8	11.976	703,4	11.944	701,6	12.012	705,6	12.123	712,1
Binche	6.066,03	33.846	558,0	32.828	541,2	32.190	530,7	32.394	534,0	33.187	547,1	33.297	548,9	33.445	551,3	33.545	553,0
Braine-le-Comte	8.468,05	16.779	198,1	17.504	206,7	19.084	225,4	20.012	236,3	21.337	252,0	21.442	253,2	21.426	253,0	21.532	254,3
Chapelle-lez-Herlaimont	1.809,66	14.272	788,7	14.098	779,0	13.909	768,6	13.940	770,3	14.685	811,5	14.726	813,7	14.810	818,4	14.923	824,6
Ecaussinnes	3.477,16	9.750	280,4	9.469	272,3	9.620	276,7	9.946	286,0	10.771	309,8	10.811	310,9	10.922	314,1	11.010	316,6
Estinnes	7.272,70	6.531	89,8	7.054	97,0	7.521	103,4	7.413	101,9	7.696	105,8	7.687	105,7	7.679	105,6	7.736	106,4
La Louvière	6.416,08	77.859	1.213,5	76.138	1.186,7	76.568	1.193,4	76.896	1.198,5	80.172	1.249,5	80.375	1.252,7	80.430	1.253,6	80.719	1.258,1
Le Roeulx	4.279,67	8.121	189,8	7.777	181,7	7.931	185,3	8.018	187,4	8.338	194,8	8.454	197,5	8.472	198,0	8.552	199,8
Manage	1.968,32	21.056	1.069,7	21.682	1.101,5	21.812	1.108,2	22.238	1.129,8	22.708	1.153,7	22.869	1.161,9	23.053	1.171,2	23.131	1.175,2
Merbes-le-Château	3.024,26	3.728	123,3	3.943	130,4	4.032	133,3	4.036	133,5	4.249	140,5	4.278	141,5	4.279	141,5	4.317	142,7
Morlanwelz	2.022,33	18.414	910,5	17.919	886,1	18.429	911,3	18.393	909,5	19.073	943,1	19.044	941,7	19.097	944,3	19.013	940,2
Seneffe	6.276,51	9.388	149,6	10.061	160,3	10.528	167,7	10.775	171,7	10.953	174,5	10.955	174,5	11.027	175,7	11.167	177,9
Soignies	11.030,28	23.050	209,0	23.626	214,2	24.582	222,9	25.190	228,4	26.796	242,9	26.998	244,8	27.257	247,1	27.447	248,8
Centre	60.789,26	254.555	418,7	253.447	416,9	257.746	424,0	260.859	429,1	271.941	447,4	272.880	448,9	273.909	450,6	275.215	452,7
Hainaut	378.568,79	1.318.015	348,2	1.278.039	337,6	1.279.467	338,0	1.294.844	342,0	1.332.042	351,9	1.335.360	352,7	1.337.157	353,2	1.339.562	353,8
Wallonie	1.684.428,51	3.223.594	191,4	3.243.661	192,6	3.339.516	198,3	3.435.879	204,0	3.576.325	212,3	3.589.744	213,1	3.602.216	213,9	3.614.473	214,6
Royaume	3.052.791,58	9.837.413	322,2	9.947.782	325,9	10.239.085	335,4	10.584.534	346,7	11.150.516	365,3	11.209.044	367,2	11.267.910	369,1	11.322.088	370,9

La région du Centre comptait 275 215 habitants au 01 janvier 2017. La commune la plus peuplée est La Louvière avec 80 719 habitants. A l'opposé on trouve Merbes-le-Château et Estinnes avec respectivement 4 317 et 7 736 habitants.

La densité de la région du Centre est supérieure à celle de la province du Hainaut avec 452,7 habitants au km². Dans ce domaine aussi les disparités sont importantes, en effet on passe de La Louvière (1 258,1 hab./km²) et Manage (1 175,2 hab./km²) à Estinnes avec 106,4 hab./km² et Merbes-le-Château avec 142,7 hab./km².

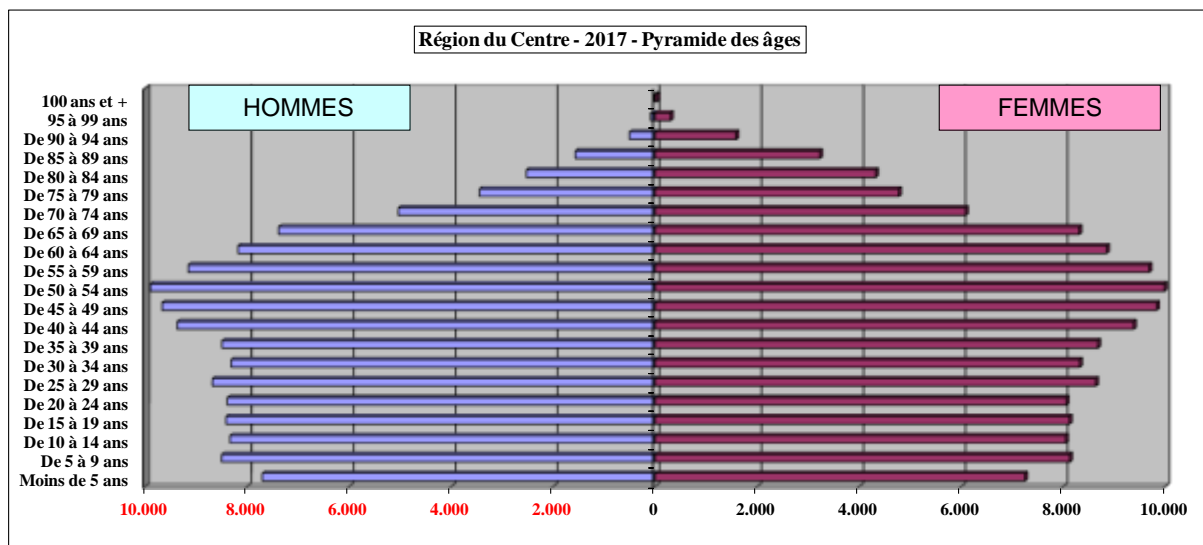


1.2 Mouvements de population :



Le solde naturel de l'arrondissement évolue en dents de scie depuis 1978. Il devient positif de 2006 à 2011 ; négatif en 2012 et 2013, il redevient positif en 2014 (+ 30 habitants). Depuis 1990, le solde migratoire est toujours positif et a des valeurs assez élevées; il atteint 1 614 unités en 2016.

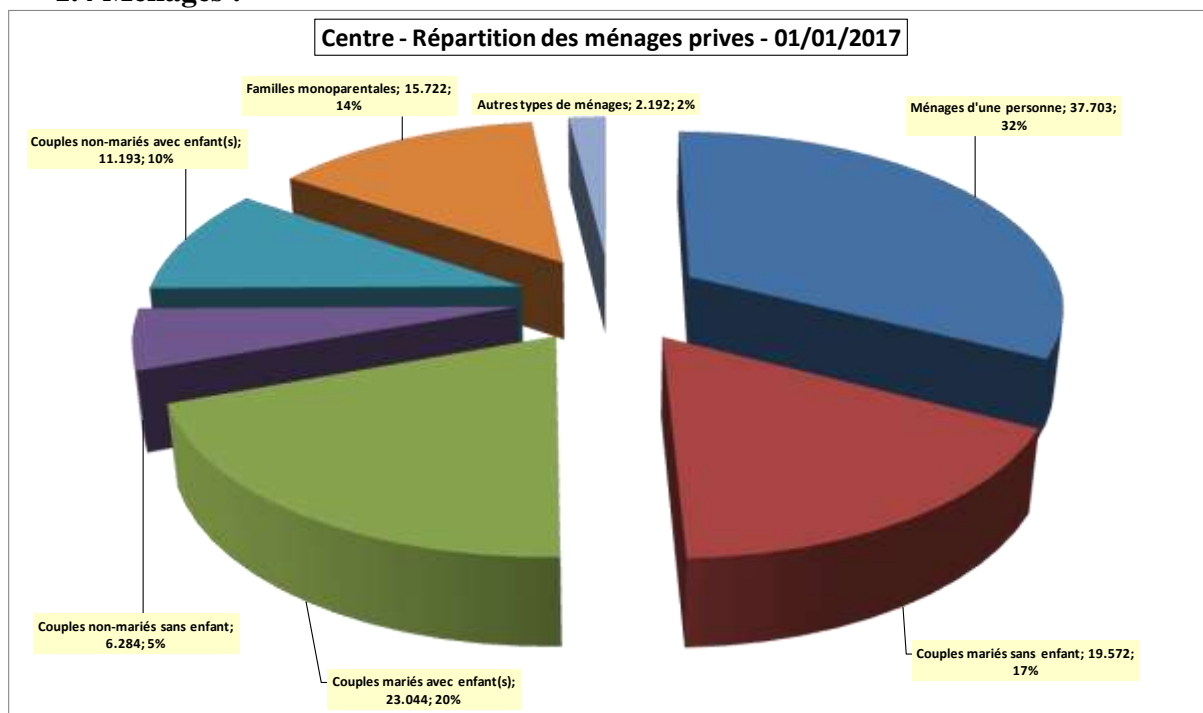
1.3 Age de la population :



La part des moins de 15 ans a augmenté de 1,9 % entre 2007 et 2017. La tranche des 15 à 64 ans a augmenté de 2,7 % au cours de cette même période. La part des 65 ans et plus a elle progressé de 14,7 %.

A partir de 30 ans, les femmes sont plus nombreuses que les hommes pour toutes les classes.

1.4 Ménages :



Dans la région du Centre, 32 % des ménages de la région sont des personnes seules, les couples sans enfants y représentent 22 %, les couples avec enfants 30 %. Parmi les noyaux familiaux, les familles monoparentales représentent 14 %.

1.5 Niveau d'instruction de la population (2011).

Lieu de résidence	Pas de diplôme ou de certificat	Enseignement primaire	Enseignement secondaire inférieur	Enseignement secondaire supérieur	Enseignement post-secondaire non supérieur	Enseignement supérieur - graduat/bachelier, licence/master	Doctorat	Non indiqué (personnes de 18 ans ou plus)	Total	Part Primaire	Part Supérieur	Part Secondaire
Anderlues	502	1.351	2.310	2.415	142	1.509	15	692	8.936	15,1	17,1	52,9
Binche	1.351	3.717	6.394	6.874	377	4.646	52	1.719	25.130	14,8	18,7	52,8
Braine-le-Comte	444	1.546	3.438	4.304	259	4.184	70	1.191	15.436	10,0	27,6	50,2
Chapelle-lez-Herlaimont	563	1.567	2.991	3.003	163	1.718	16	705	10.728	14,6	16,2	55,9
Ecaussinnes	247	953	1.791	2.212	136	1.831	27	536	7.733	12,3	24,0	51,8
Estinnes	246	688	1.277	1.573	101	1.413	21	356	5.675	12,1	25,3	50,2
La Louvière	3.413	9.389	14.806	15.752	881	9.429	88	4.996	58.754	16,0	16,2	52,0
Le Roeulx	196	681	1.383	1.646	96	1.708	29	446	6.185	11,0	28,1	49,0
Manage	870	2.510	4.402	4.519	296	2.633	22	1.365	16.617	15,1	16,0	53,7
Merbes-le-Château	97	366	826	902	59	611	7	206	3.074	11,9	20,1	56,2
Morlanwelz	777	2.046	3.703	4.043	215	2.515	21	1.030	14.350	14,3	17,7	54,0
Seneffe	266	901	1.765	2.077	117	2.184	57	544	7.911	11,4	28,3	48,6
Soignies	618	2.206	4.008	5.071	279	5.093	84	2.112	19.471	11,3	26,6	46,6
Centre	9.590	27.921	49.094	54.391	3.121	39.474	509	15.898	199.998	14,0	20,0	51,7
Hainaut	43.357	139.223	240.007	261.296	16.039	195.307	2.604	86.450	984.283	14,1	20,1	50,9
Wallonie	96.147	327.499	604.606	691.395	44.735	614.640	12.247	230.536	2.621.805	12,5	23,9	49,4
Région flamande	126.033	643.940	954.982	1.310.234	190.580	1.206.907	24.757	369.867	4.827.300	13,3	25,5	46,9
Belgique	253.435	1.059.040	1.877.795	2.144.293	248.759	2.030.488	44.709	823.807	8.282.326	12,8	25,1	46,1

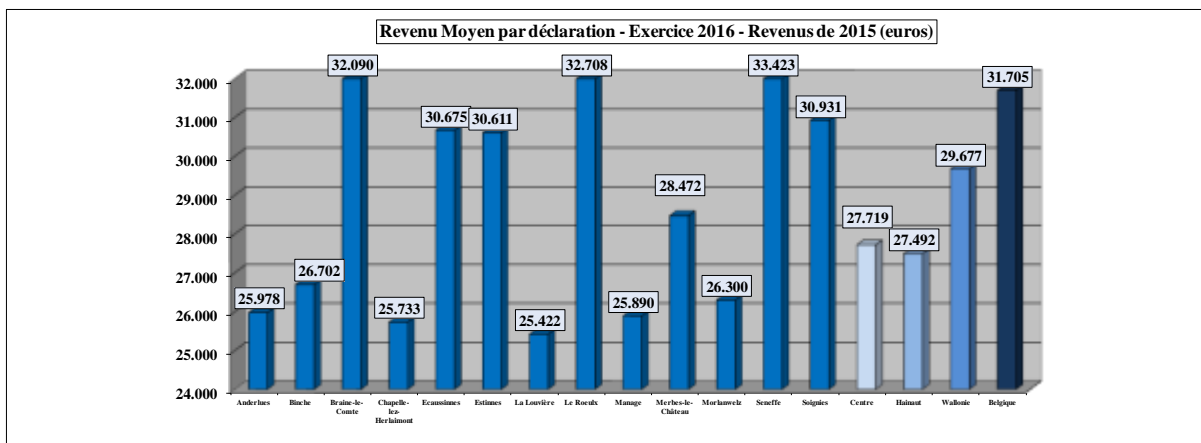
Un habitant sur cinq de la région du Centre est possesseur d'un titre de l'enseignement supérieur. Néanmoins, 14 % ne dépassent pas le stade des études primaires et 4,8 % ne possèdent aucun diplôme.

2. Revenus.

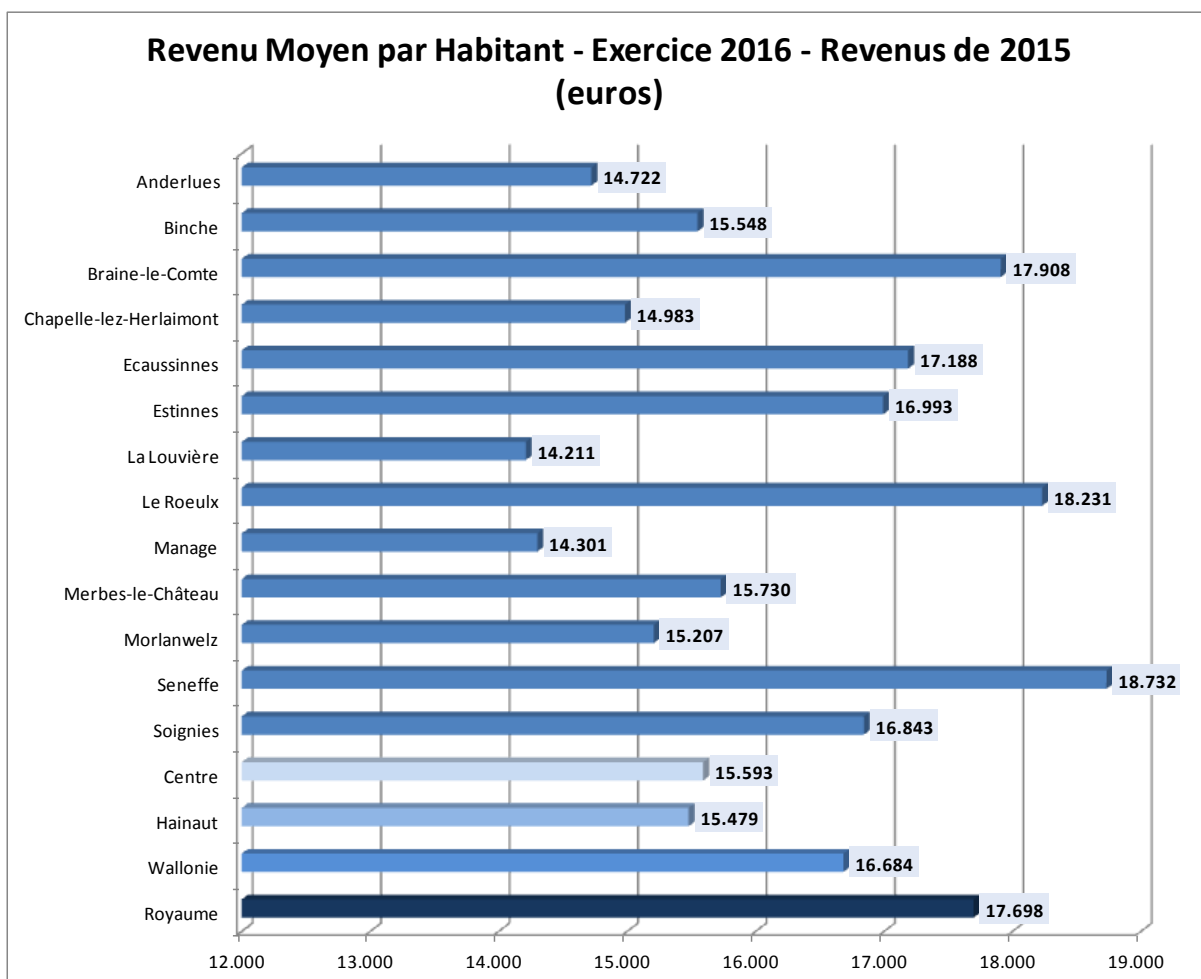
2.1 Revenu Moyen par déclaration :

Revenu moyen par déclaration (en EUR)										
	2007	2008	2009	2010	2011	2012	2013	2014	2015	2016
Anderlues	19.969	20.625	21.645	22.425	22.862	23.537	24.884	25.366	26.041	25.978
Binche	21.003	21.478	22.655	23.139	23.367	24.394	25.570	26.072	26.810	26.702
Braine-le-Comte	25.566	26.318	27.346	27.817	28.144	29.088	30.748	31.415	32.063	32.090
Chapelle-lez-Herlaimont	20.380	21.177	22.127	22.497	22.657	23.664	24.501	24.977	25.883	25.733
Ecaussinnes	23.959	25.220	25.675	26.028	26.605	27.818	29.683	29.670	30.423	30.675
Estinnes	23.783	24.097	25.559	25.813	26.124	27.762	29.218	29.721	30.310	30.611
La Louvière	20.361	21.102	21.947	22.343	22.623	23.409	24.403	25.137	25.376	25.422
Le Roeulx	25.787	26.744	28.100	28.863	28.400	30.053	30.717	31.662	32.265	32.708
Manage	20.972	21.333	22.508	22.839	22.870	23.769	24.668	25.608	26.043	25.890
Merbes-le-Château	22.324	22.905	23.938	24.251	24.535	25.726	26.734	27.641	28.328	28.472
Morlanwelz	21.018	21.359	22.270	22.885	22.951	23.970	25.132	25.836	26.097	26.300
Seneffe	26.445	26.451	27.860	28.785	29.065	30.193	31.611	32.587	33.122	33.423
Soignies	24.967	25.683	26.872	27.343	27.655	28.607	29.723	30.668	30.969	30.931
Centre	22.020	22.650	23.677	24.149	24.390	25.359	26.506	27.197	27.675	27.719
Hainaut	21.739	22.355	23.371	23.830	24.029	24.978	26.136	26.724	27.432	27.492
Wallonie	23.406	24.087	25.159	25.688	25.872	26.892	28.196	28.794	29.595	29.677
Belgique	24.949	25.680	26.722	27.339	27.494	28.566	30.012	30.640	31.655	31.705

Le revenu moyen par déclaration de la région du Centre est légèrement supérieur à celui du Hainaut mais inférieur à ceux de la Wallonie et du Royaume. Au sein de la région, il existe de grandes différences entre entités ; en effet, entre les communes de Seneffe, Le Roeulx, Braine-le-Comte et Soignies dont les revenus moyens par déclaration sont supérieurs à ceux de la région du Centre, du Hainaut, de la Wallonie et du Royaume et d'autres communes comme Binche, Morlanwelz, Manage, Anderlues, La Louvière et Chapelle-lez-Herlaimont où les RMD sont inférieurs à celui de la région du Centre et des autres régions.



2.2 Revenu Moyen par Habitant :



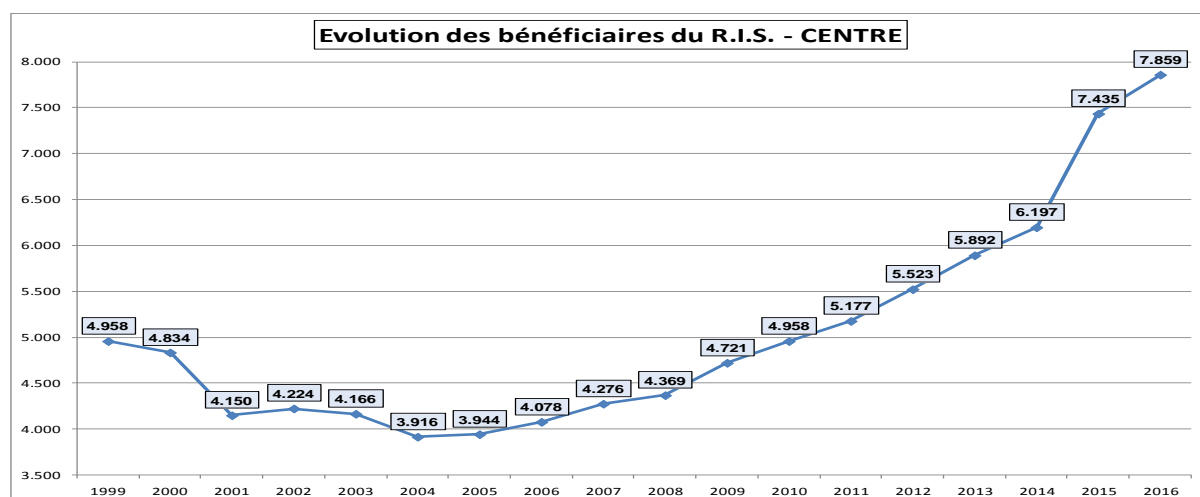
La situation est comparable à celle du Revenu Moyen par Déclaration en ce qui concerne la position de la région du Centre par rapport au Hainaut, à la Wallonie et au Royaume, le classement des entités est quasi identique également : Seneffe, Le Roeulx et Braine-Le-Comte affichent les plus hauts RMH. La différence entre le plus haut RMH (Seneffe) et le plus bas (La Louvière) au sein des communes de la région est de 4 521 euros.

	1990	1995	2000	2005	2006	2007	2008	2009	2010	2011	2012	2013	2014	2015	2016
Anderlues	5.789	6.922	9.056	10.722	11.221	11.675	12.102	12.798	13.248	13.475	13.733	14.150	14.467	14.950	14.722
Binche	6.093	7.530	9.217	11.406	11.807	12.242	12.713	13.434	13.728	13.856	14.357	14.851	15.092	15.593	15.548
Braine-le-Comte	7.214	9.063	11.425	13.229	13.883	14.468	14.933	15.513	15.687	15.952	16.445	16.961	17.368	17.858	17.908
Chapelle-lez-Herlaimont	5.716	7.262	8.940	11.034	11.206	11.778	12.240	13.000	13.200	13.272	13.812	14.105	14.428	15.156	14.983
Ecaussinnes	6.587	8.056	10.263	12.666	13.030	13.750	14.506	14.526	14.798	15.124	15.653	16.369	16.541	17.073	17.188
Estinnes	6.078	7.576	9.285	11.931	12.689	13.297	13.627	14.330	14.374	14.545	15.192	15.975	16.305	16.892	16.993
La Louvière	6.221	7.447	9.077	10.909	11.294	11.642	12.134	12.666	12.861	13.046	13.349	13.640	14.017	14.302	14.211
Le Roeulx	6.861	8.355	10.511	13.303	13.746	14.295	14.971	15.774	16.194	15.991	16.988	17.081	17.521	17.999	18.231
Manage	6.031	7.293	9.204	11.022	11.414	11.973	12.274	12.924	13.155	13.090	13.565	13.759	14.315	14.634	14.301
Merbes-le-Château	5.798	7.271	9.499	11.113	11.625	12.065	12.129	12.543	12.967	13.474	14.010	14.458	14.956	15.607	15.730
Morlanwelz	5.895	7.288	8.984	11.174	11.548	12.085	12.556	13.171	13.561	13.503	13.999	14.451	14.861	15.343	15.207
Seneffe	6.536	8.644	10.983	13.282	14.034	14.618	14.946	15.792	16.305	16.256	16.905	17.465	18.175	18.858	18.732
Soignies	6.660	8.214	10.447	12.528	13.074	13.650	14.079	14.706	14.938	15.133	15.605	16.065	16.608	16.946	16.843
Centre	6.270	7.693	9.575	11.602	12.048	12.535	12.994	13.607	13.866	14.002	14.456	14.851	15.247	15.676	15.593
Hainaut	6.559	8.094	9.609	11.603	12.030	12.467	12.889	13.436	13.705	13.794	14.261	14.642	15.003	15.517	15.479
Wallonie	6.968	8.654	10.088	12.357	12.807	13.297	13.759	14.377	14.668	14.763	15.277	15.736	16.104	16.671	16.684
Royaume	7.437	9.284	11.062	13.222	13.655	14.173	14.691	15.266	15.535	15.598	16.106	16.651	17.019	17.684	17.698

Remarque : L'indicateur Revenu Moyen par Déclaration est plus utile pour juger de la richesse d'une région car le Revenu Moyen par Habitant tient compte dans son calcul de tous les habitants même ceux qui ne sont pas en âge d'avoir un revenu à déclarer.

2.3 R.I.S. (Revenu d'Intégration Sociale)

	1999	2000	2001	2002	2003	2004	2005	2006	2007	2008	2009	2010	2011	2012	2013	2014	2015	2016
ANDERLUES	185	173	137	136	171	157	157	148	169	165	174	193	190	182	193	213	266	267
BINCHE	544	517	440	520	570	571	538	524	579	582	599	612	603	634	645	670	793	816
BRAINE-LE-COMTE	295	269	222	221	223	193	195	213	236	250	302	278	275	272	262	282	358	393
CHAPELLE-LEZ-HERLAIMONT	123	107	124	118	111	103	113	127	142	125	158	190	207	221	240	258	337	290
ECAUSSINNES	143	132	110	110	102	100	94	97	99	107	108	127	121	127	128	140	192	224
ESTINNES	107	122	113	94	84	78	76	89	79	77	79	107	119	122	156	159	174	205
LA LOUVIERE	2.061	2.006	1.712	1.703	1.610	1.474	1.521	1.571	1.625	1.744	1.934	2.089	2.188	2.367	2.614	2.788	3.221	3.385
LE ROEULX	88	93	83	75	57	49	61	62	69	70	77	86	97	100	106	105	125	146
MANAGE	505	487	393	417	438	439	445	441	442	415	469	464	528	570	605	621	796	874
MERBES-LE-CHATEAU	44	52	41	33	42	38	42	37	50	56	67	57	59	57	54	52	77	80
MORLANWELZ	383	383	325	319	314	287	297	331	358	355	339	295	300	365	331	335	410	396
SENEFFE	133	138	135	144	139	128	108	117	108	97	87	121	132	129	124	128	151	184
SOIGNIES	347	355	315	334	305	299	297	321	320	326	328	339	358	377	434	446	535	599
CENTRE	4.958	4.834	4.150	4.224	4.166	3.916	3.944	4.078	4.276	4.369	4.721	4.958	5.177	5.523	5.892	6.197	7.435	7.859



Depuis 2006, le nombre de bénéficiaires du RIS ne cesse d'augmenter dans la région du Centre (+ 92,7 %). Les entités où cette augmentation est la plus forte sont Le Roeulx (+ 135,5 %), Ecaussinnes (+ 130,9 %), et Estinnes (+ 130,3 %). A remarquer la commune de Morlanwelz avec seulement 19,6 % d'augmentation.

3. Emploi.

3.1 Emploi salarié sur le lieu de travail :

En décembre 2015, 60 590 travailleurs assujettis à l'ONSS étaient occupés sur le territoire de la région du Centre. Les trois secteurs occupant le plus de travailleurs émarginent tous trois du secteur non marchand. A savoir : l'enseignement (7 237 travailleurs soit 11,9 %) l'administration publique (6 243 travailleurs soit 10,3 %), et les activités pour la santé humaine (5 469 travailleurs soit 9 %). Le secteur primaire représentait 0,3 %, le secondaire 22,8 % et le tertiaire 76,9 %.

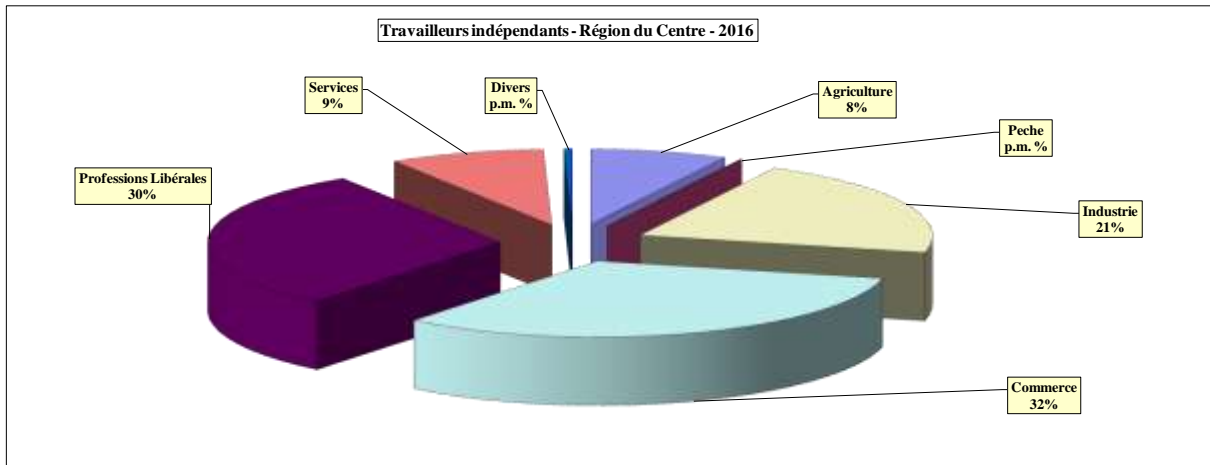
Décembre 2015	Ouvriers			Employés			Fonctionnaires			Total		
	Hommes	Femmes	Total	Hommes	Femmes	Total	Hommes	Femmes	Total	Hommes	Femmes	Total
Culture et production animale, chasse et services annexes	119	27	146	8	7	15	-	-	-	127	34	161
Sylviculture et exploitation forestière	4	-	4	-	-	-	-	-	-	4	-	4
Pêche et aquaculture	3	-	3	-	-	-	-	-	-	3	-	3
Primaire	126	27	153	8	7	15	-	-	-	134	34	168
Autres industries extractives	504	-	504	84	28	112	-	-	-	588	28	616
Services de soutien aux industries extractives	12	-	12	-	3	3	-	-	-	12	3	15
Industries alimentaires	485	155	640	87	153	240	-	-	-	572	308	880
Fabrication de boissons	14	1	15	23	10	33	-	-	-	37	11	48
Fabrication de produits à base de tabac	32	1	33	5	4	9	-	-	-	37	5	42
Fabrication de textiles	1	-	1	-	-	-	-	-	-	1	-	1
Industrie de l'habillement	2	24	26	2	5	7	-	-	-	4	29	33
Industrie du cuir et de la chaussure	-	-	-	1	-	1	-	-	-	1	-	1
Travail du bois et fabrication d'articles en bois et en liège, à l'exception des meubles; fabrication d'articles en vannerie et sparterie	20	1	21	8	9	17	-	-	-	28	10	38
Industrie du papier et du carton	302	9	311	105	44	149	-	-	-	407	53	460
Imprimerie et reproduction d'enregistrements	28	14	42	15	9	24	-	-	-	43	23	66
Cokéfaction et raffinage	-	-	-	4	-	4	-	-	-	4	-	4
Industrie chimique	177	13	190	1.243	316	1.559	-	-	-	1.420	329	1.749
Industrie pharmaceutique	-	-	-	6	9	15	-	-	-	6	9	15
Fabrication de produits en caoutchouc et en plastique	154	5	159	48	13	61	-	-	-	202	18	220
Fabrication d'autres produits minéraux non métalliques	480	36	516	135	51	186	-	-	-	615	87	702
Métallurgie	536	11	547	108	36	144	-	-	-	644	47	691
Fabrication de produits métalliques, à l'exception des machines et des équipements	1.014	61	1.075	272	79	351	-	-	-	1.286	140	1.426
Fabrication de produits informatiques, électroniques et optiques	14	-	14	6	6	12	-	-	-	20	6	26
Fabrication d'équipements électriques	47	4	51	12	7	19	-	-	-	59	11	70
Fabrication de machines et d'équipements n.c.a.	120	-	120	54	19	73	-	-	-	174	19	193
Construction et assemblage de véhicules automobiles, de remorques et de semi-remorques	170	1	171	45	15	60	-	-	-	215	16	231
Fabrication de meubles	70	4	74	16	7	23	-	-	-	86	11	97
Autres industries manufacturières	12	5	17	2	5	7	-	-	-	14	10	24
Réparation et installation de machines et d'équipements	28	2	30	22	2	24	250	13	263	300	17	317
Production et distribution d'électricité, de gaz, de vapeur et d'air conditionné	-	-	-	172	115	287	-	-	-	172	115	287
Captage, traitement et distribution d'eau	-	-	-	-	-	-	114	1	115	114	1	115
Collecte et traitement des eaux usées	7	1	8	10	1	11	13	-	13	30	2	32
Collecte, traitement et élimination des déchets; récupération	172	4	176	33	35	68	41	-	41	246	39	285
Construction de bâtiments; promotion immobilière	1.103	7	1.110	81	65	146	-	-	-	1.184	72	1.256
Génie civil	845	1	846	106	42	148	-	-	-	951	43	994
Travaux de construction spécialisés	2.419	16	2.435	259	160	419	-	-	-	2.678	176	2.854
Secondaire	8.768	376	9.144	2.964	1.248	4.212	418	14	432	12.150	1.638	13.788
Commerce de gros et de détail et réparation véhicules automobiles et de motocycles	550	53	603	241	102	343	-	-	-	791	155	946
Commerce de gros, à l'exception des véhicules automobiles et des motocycles	439	29	468	435	385	820	-	-	-	874	414	1.288
Commerce de détail, à l'exception des véhicules automobiles et des motocycles	434	175	609	1.391	3.043	4.434	-	-	-	1.825	3.118	5.043
Transports terrestres et transport par conduites	1.152	36	1.188	74	34	108	377	44	421	1.603	114	1.717
Entreposage et services auxiliaires des transports	270	32	302	154	138	292	-	-	-	424	170	594
Activités de poste et de courrier	35	9	44	122	43	165	143	56	199	300	108	408
Hébergement	9	42	51	28	19	47	14	19	33	51	80	131
Restauration	540	550	1.090	47	84	131	-	-	-	587	634	1.221
Édition	-	2	2	4	7	11	-	-	-	4	9	13
Production de films cinématographiques, de vidéo et de programmes de télévision; enregistrement sonore et édition musicale	3	3	6	18	18	36	-	-	-	21	21	42
Programmation et diffusion de programmes de radio et de télévision	-	-	-	36	9	45	-	-	-	36	9	45
Télécommunications	27	3	30	33	9	42	48	5	53	108	17	125
Programmation, conseil et autres activités informatiques	2	-	2	85	34	119	-	-	-	87	34	121
Activités des services financiers, hors assurance et caisses de retraite	2	2	4	175	185	360	3	2	5	180	189	369
Assurance, réassurance et caisses de retraite, à l'exclusion des assurances sociales obligatoires	-	-	-	4	6	10	-	-	-	4	6	10
Activités auxiliaires de services financiers et d'assurance	4	15	19	86	207	293	-	-	-	90	222	312
Activités immobilières	54	34	88	80	113	193	-	-	-	134	147	281
Activités juridiques et comptables	1	17	18	82	383	465	-	-	-	83	400	483
Activités des sièges sociaux; conseil de gestion	-	1	1	60	67	127	-	-	-	60	68	128
Activités d'architecture et d'ingénierie; activités de contrôle et analyses techniques	8	2	10	142	55	197	-	-	-	150	57	207
Recherche-développement scientifique	-	-	-	345	139	484	-	-	-	345	139	484
Publicité et études de marché	-	-	-	4	3	7	-	-	-	4	3	7
Autres activités spécialisées, scientifiques et techniques	2	1	3	6	8	14	-	-	-	8	9	17
Activités vétérinaires	-	3	3	-	8	8	-	-	-	-	11	11
Activités de location et location-bail	64	2	66	19	11	30	-	-	-	83	13	96
Activités liées à l'emploi	503	306	809	287	527	814	8	15	23	798	848	1.646
Activités des agences de voyage, voyagistes, services de réservation et activités connexes	43	10	53	11	39	50	-	1	1	54	50	104
Enquêtes et sécurité	24	2	26	3	1	4	-	-	-	27	3	30
Services relatifs aux bâtiments; aménagement paysager	280	1.395	1.675	14	51	65	-	-	-	294	1.446	1.740
Services administratifs de bureau et autres activités de soutien aux entreprises	82	56	138	68	100	168	-	-	-	150	156	306
Administration publique et défense; sécurité sociale obligatoire	695	858	1.553	623	1.744	2.367	1.305	1.018	2.323	2.623	3.620	6.243
Enseignement	109	295	404	651	1.457	2.108	1.208	3.517	4.725	1.968	5.269	7.237
Activités pour la santé humaine	205	569	774	823	3.867	4.690	1	4	5	1.029	4.440	5.469
Activités médico-sociales et sociales avec hébergement	246	800	1.046	745	2.827	3.572	24	115	139	1.015	3.742	4.757
Action sociale sans hébergement	385	1.302	1.687	187	1.283	1.470	17	48	65	589	2.633	3.222
Activités créatives, artistiques et de spectacle	14	6	20	57	110	167	1	-	1	72	116	188
Bibliothèques, archives, musées et autres activités culturelles	38	8	46	24	84	108	2	4	6	64	96	160
Organisation de jeux de hasard et d'argent	12	1	13	5	-	5	-	-	-	17	1	18
Activités sportives, récréatives et de loisirs	35	45	80	85	78	163	24	20	44	144	143	287
Activités des organisations associatives	25	49	74	152	305	457	-	-	-	177	354	531
Réparation d'ordinateurs et de biens personnels et domestiques	11	1	12	1	3	4	-	-	-	12	4	16
Autres services personnels	175	267	442	36	93	129	-	-	-	211	360	571
Tertiaire	6.482	6.986	13.468	7.444	17.679	25.123	3.175	4.868	8.043	17.101	29.533	46.634
Total général	15.376	7.389	22.765	10.416	18.934	29.350	3.593	4.882	8.475	29.385	31.205	60.590

3.2 Emploi salarié selon résidence :

En décembre 2016, 76 960 travailleurs assujettis à l'ONSS résidaient dans la région du Centre. Les trois principaux secteurs étaient : l'enseignement (9 169 travailleurs soit 11,9 %), le commerce de détail (7 045 travailleurs soit 9,2 %) et les activités pour la santé humaine (5 895 travailleurs soit 7,7 %).

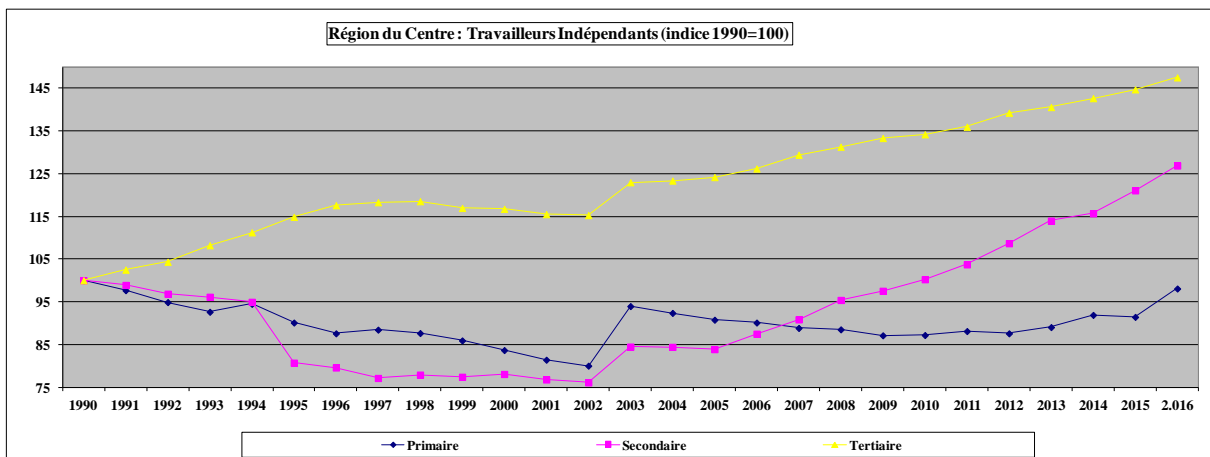
Décembre 2016	Ouvriers			Employés			Fonctionnaires			Total général		
	Hommes	Femmes	Total	Hommes	Femmes	Total	Hommes	Femmes	Total	Hommes	Femmes	Total
Culture et production animale, chasse et services annexes	107	32	139	7	9	16				114	41	155
Sylviculture et exploitation forestière	2	2	4							2	0	2
Pêche et aquaculture	1	1	2							1	0	1
Primaire	110	32	142	7	9	16	0	0	0	117	41	158
Autres industries extractives	377	377	754	41	18	59				418	18	436
Services de soutien aux industries extractives	7	7	14	2	3	5				9	3	12
Industries alimentaires	597	206	803	128	191	319				725	397	1.122
Fabrication de boissons	37	1	38	43	13	56				80	14	94
Fabrication de produits à base de tabac	15	1	16	6	2	8				21	3	24
Fabrication de textiles	17	3	20	3	2	5				20	5	25
Industrie de l'habillement	2	20	22	3	6	9				5	26	31
Industrie du cuir et de la chaussure	1	1	2	1	1	2				2	1	3
Travail du bois et fabrication d'articles en bois et en liège, à l'exception des meubles; fabrication d'articles en vannerie et sparterie	37	2	39	14	7	21				51	9	60
Industrie du papier et du carton	304	12	316	60	45	105				364	57	421
Imprimerie et reproduction d'enregistrements	84	12	96	21	24	45				105	36	141
Cokéfaction et raffinage				1	1	2				1	1	2
Industrie chimique	142	7	149	689	159	848				831	166	997
Industrie pharmaceutique	185	88	273	420	250	670				605	338	943
Fabrication de produits en caoutchouc et en plastique	145	19	164	39	23	62				184	42	226
Fabrication d'autres produits minéraux non métalliques	409	28	437	168	52	220				577	80	657
Métallurgie	732	11	743	135	41	176				867	52	919
Fabrication de produits métalliques, à l'exception des machines et des équipements	997	41	1.038	195	58	253				1.192	99	1.291
Fabrication de produits informatiques, électroniques et optiques	25	23	48	111	21	132				136	44	180
Fabrication d'équipements électriques	86	9	95	84	29	113				170	38	208
Fabrication de machines et d'équipements n.c.a.	439	7	446	119	44	163				558	51	609
Construction et assemblage de véhicules automobiles, de remorques et de semi-remorques	277	27	304	63	22	85				340	49	389
Fabrication d'autres matériels de transport	131	12	143	53	9	62				184	21	205
Fabrication de meubles	45	5	50	17	2	19				62	7	69
Autres industries manufacturières	24	7	31	15	25	40	2		2	41	32	73
Réparation et installation de machines et d'équipements	110	1	111	78	21	99				188	22	210
Production et distribution d'électricité, de gaz, de vapeur et d'air conditionné				281	114	395				281	114	395
Caplage, traitement et distribution d'eau	1	1	2	1	1	2	85	14	99	87	15	102
Collecte et traitement des eaux usées	7	7	14	1	1	2				8	0	8
Collecte, traitement et élimination des déchets; récupération	121	4	125	26	35	61				147	39	186
Dépollution et autres services de gestion des déchets	15	15	30	8	4	12				23	4	27
Construction de bâtiments; promotion immobilière	1.699	7	1.706	227	87	314				1.926	94	2.020
Génie civil	682	1	683	87	29	116				769	30	799
Travaux de construction spécialisés	2.651	10	2.661	294	197	491				2.945	207	3.152
Secondaire	10.401	565	10.966	3.434	1.535	4.969	87	14	101	13.922	2.114	16.036
Commerce de gros et de détail et réparation véhicules automobiles et de motocycles	776	50	826	417	153	570				1.193	203	1.396
Commerce de gros, à l'exception des véhicules automobiles et des motocycles	845	104	949	1.053	667	1.720				1.898	771	2.669
Commerce de détail, à l'exception des véhicules automobiles et des motocycles	717	213	930	1.923	4.192	6.115				2.840	4.405	7.045
Transports terrestres et transport par conduites	1.431	50	1.481	202	99	301	796	126	922	2.429	275	2.704
Transports par eau				1	1	2				1	0	1
Transports aériens				19	13	32				19	13	32
Entreposage et services auxiliaires des transports	677	127	804	342	145	487	10	5	15	1.029	277	1.306
Activités de poste et de courrier	37	17	54	229	79	308	180	80	260	446	176	622
Hébergement	68	107	175	54	48	102				122	155	277
Restauration	791	755	1.546	123	139	262				914	894	1.808
Édition	1	2	3	53	45	98				54	47	101
Production de films cinématographiques, de vidéo et de programmes de télévision; enregistrement sonore et édition musicale	5	6	11	30	21	51				35	27	62
Programmation et diffusion de programmes de radio et de télévision	1	1	2	82	27	109	12	11	23	95	38	133
Télécommunications	20	6	26	238	99	337	89	20	109	347	125	472
Programmation, conseil et autres activités informatiques	2	2	4	544	122	666		1	1	546	123	669
Services d'information	1	1	2	75	40	115				76	41	117
Activités des services financiers, hors assurance et caisses de retraite	4	2	6	694	643	1.337	1		1	699	645	1.344
Assurance, réassurance et caisses de retraite, à l'exclusion des assurances sociales obligatoires	1	1	2	253	227	480				254	227	481
Activités auxiliaires de services financiers et d'assurance	2	13	15	206	285	491				208	298	506
Activités immobilières	102	42	144	138	179	317	1	3	4	241	224	465
Activités juridiques et comptables	4	10	14	149	502	651				153	512	665
Activités des sièges sociaux; conseil de gestion	5	4	9	247	201	448				252	205	457
Activités d'architecture et d'ingénierie; activités de contrôle et analyses techniques	18	5	23	480	168	648	7	9	16	505	182	687
Recherche-développement scientifique	2	3	5	170	130	300	1		1	173	133	306
Publicité et études de marché	17	2	19	69	72	141				86	74	160
Autres activités spécialisées, scientifiques et techniques	7	5	12	25	36	61				32	41	73
Activités vétérinaires		2	2	3	11	14				3	13	16
Activités de location et location-bail	72	3	75	49	16	65				121	19	140
Activités liées à l'emploi	1.133	512	1.645	484	804	1.288	12	46	58	1.629	1.362	2.991
Activités des agences de voyage; voyagistes; services de réservation et activités connexes	36	5	41	33	73	106				69	78	147
Enquêtes et sécurité	511	79	590	35	19	54				546	98	644
Services relatifs aux bâtiments; aménagement paysager	492	2.167	2.659	86	88	174				578	2.255	2.833
Services administratifs de bureau et autres activités de soutien aux entreprises	64	17	81	144	180	324				208	197	405
Administration publique et défense; sécurité sociale obligatoire	46	93	139	579	1.141	1.720	1.872	1.131	3.003	2.497	2.365	4.862
Enseignement	126	178	304	1.026	2.177	3.203	1.515	4.147	5.662	2.667	6.502	9.169
Activités pour la santé humaine	232	670	902	861	4.131	4.992		1	1	1.093	4.802	5.895
Activités médico-sociales et sociales avec hébergement	176	595	771	665	2.321	2.986				841	2.916	3.757
Action sociale sans hébergement	534	1.037	1.571	260	1.025	1.285				794	2.062	2.856
Activités créatives, artistiques et de spectacle	15	6	21	76	106	182		1	1	91	113	204
Bibliothèques, archives, musées et autres activités culturelles	45	7	52	40	78	118				85	85	170
Organisation de jeux de hasard et d'argent	11	4	15	19	11	30				30	15	45
Activités sportives, récréatives et de loisirs	65	42	107	122	82	204				187	124	311
Activités des organisations associatives	32	53	85	305	516	821				337	569	906
Réparation d'ordinateurs et de biens personnels et domestiques	24	5	29	9	7	16				33	12	45
Autres services personnels	160	379	539	28	130	158				188	509	697
Activités des ménages en tant qu'employeurs de personnel domestique	8	7	15	1	1	2				9	8	17
Activités des organisations et organismes extraterritoriaux	39	4	43	21	34	55				60	38	98
Tertiaire	9.355	7.389	16.744	12.622	21.283	33.945	4.496	5.581	10.077	26.513	34.253	60.766
Total général	19.866	7.966	27.832	16.103	22.827	38.930	4.583	5.595	10.178	40.552	36.408	76.960

3.3 Emploi indépendant :



C'est dans le commerce que l'on retrouve le plus grand nombre de travailleurs indépendants (32 %). Les professions libérales se placent en seconde position (30 %) et l'industrie complète le podium (21 %).

Travailleurs indépendants	1990	1991	1992	1993	1994	1995	1996	1997	1998	1999	2000	2001	2002	2003	2004	2005	2006	2007	2008	2009	2010	2011	2012	2013	2014	2015	2016	
Région du Centre																												
Agriculture	1.494	1.460	1.416	1.383	1.413	1.347	1.311	1.325	1.313	1.287	1.253	1.219	1.200	1.376	1.357	1.337	1.329	1.310	1.328	1.306	1.309	1.322	1.314	1.336	1.378	1.369	1.468	
Pêche	11	10	12	11	9	9	7	6	6	6	6	6	4	38	33	29	27	27	4	5	3	4	4	4	4	5	7	8
PRIMAIRE	1.505	1.470	1.428	1.394	1.422	1.356	1.318	1.331	1.319	1.293	1.259	1.225	1.204	1.414	1.390	1.366	1.356	1.337	1.332	1.311	1.312	1.326	1.318	1.340	1.383	1.376	1.476	
Industrie	3.213	3.178	3.112	3.088	3.051	2.993	2.957	2.878	2.928	2.487	2.938	2.461	2.445	2.714	2.712	2.695	2.811	2.919	3.065	3.134	3.221	3.333	3.492	3.663	3.717	3.890	4.077	
SECONDAIRE	3.213	3.178	3.112	3.088	3.051	2.993	2.957	2.878	2.928	2.500	2.487	2.508	2.467	2.445	2.714	2.712	2.695	2.811	2.919	3.065	3.134	3.221	3.333	3.492	3.662	3.717	3.890	4.077
Commerce	5.633	5.740	5.756	5.938	6.111	6.824	6.848	6.820	6.785	6.659	6.554	6.435	6.320	6.746	6.657	6.633	6.648	6.730	6.813	6.588	6.502	6.366	6.402	6.308	6.286	6.227	6.211	
Professions Libérales	2.255	2.317	2.427	2.541	2.572	2.550	2.698	2.770	2.833	2.865	2.956	2.979	3.058	3.287	3.395	3.494	3.642	3.779	3.928	4.168	4.378	4.667	4.913	5.141	5.344	5.550	5.845	
Services	1.153	1.218	1.293	1.354	1.439	1.310	1.404	1.439	1.447	1.400	1.400	1.378	1.395	1.463	1.471	1.457	1.478	1.555	1.504	1.607	1.623	1.612	1.636	1.627	1.634	1.651	1.664	
Divers	321	321	292	297	292	69	58	45	31	25	19	21	19	16	26	41	44	51	47	119	60	84	86	85	92	121	91	
TERTIAIRE	9.362	9.596	9.768	10.130	10.414	10.753	11.008	11.074	11.098	10.948	10.929	10.813	10.792	11.512	11.549	11.625	11.813	12.115	12.292	12.482	12.583	12.729	13.037	13.161	13.356	13.549	13.811	
TOTAL GENERAL	14.080	14.244	14.308	14.613	14.887	14.702	14.883	14.883	14.916	14.728	14.696	14.506	14.441	15.640	15.651	15.695	15.980	16.371	16.689	16.927	17.088	17.388	17.847	18.163	18.456	18.815	19.354	

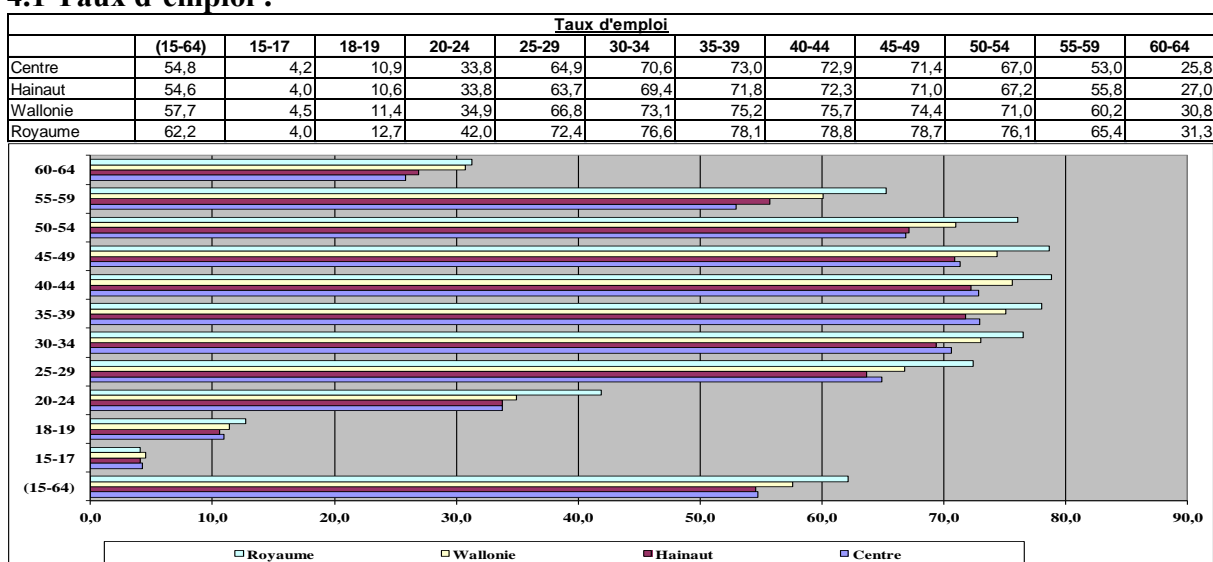


4. Taux d'emploi et taux d'activité (2009).

Taux d'emploi : emploi ONSS + travailleurs indépendants / Population en âge de travailler (de 15 à 64 ans)

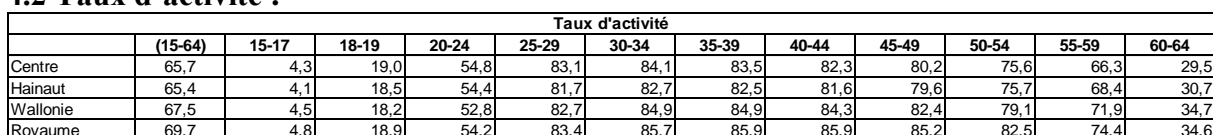
Taux d'activité : emploi ONSS + travailleurs indépendants + chômeurs complets indemnisés / Population en âge de travailler (de 15 à 64 ans).

4.1 Taux d'emploi :

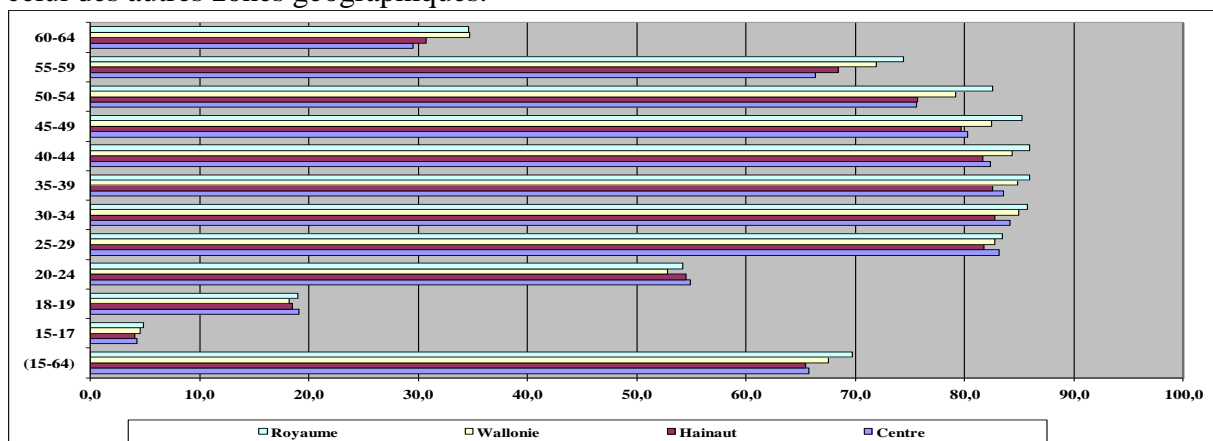


En 2014, le taux d'emploi de la région du Centre était supérieur à celui de la province de Hainaut jusque la catégorie des 45-49 ans mais était globalement inférieur à celui de la Wallonie et du Royaume.

4.2 Taux d'activité :

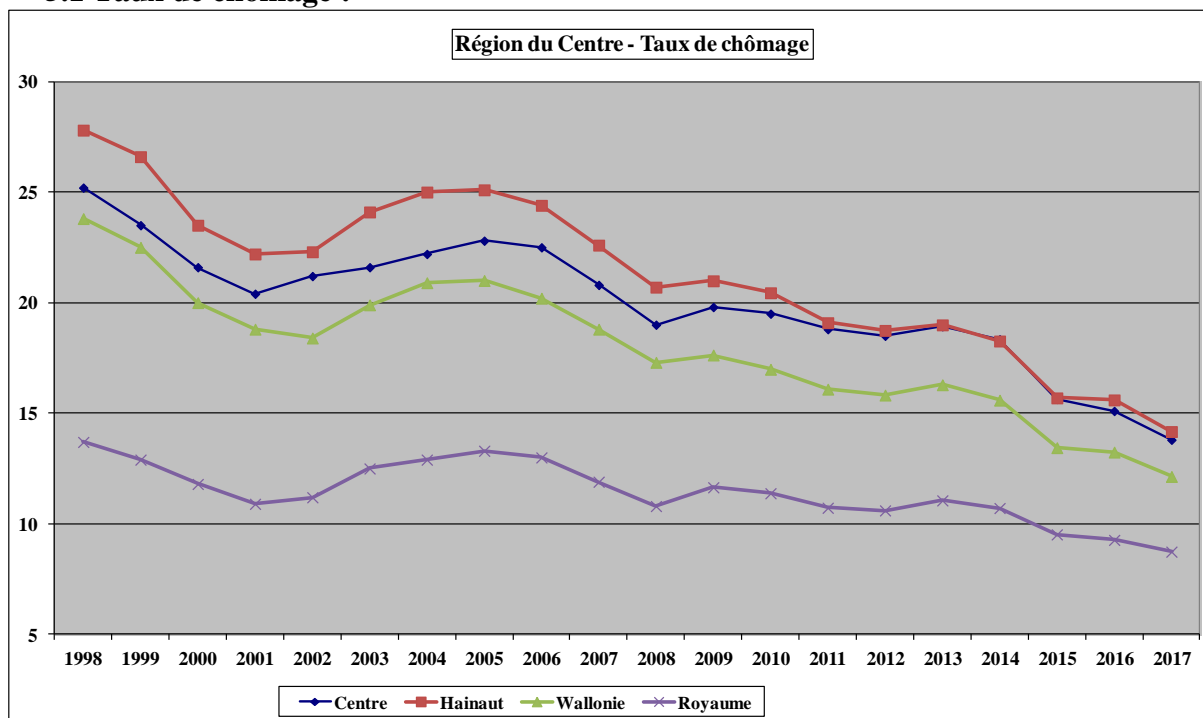


La situation était identique en ce qui concerne le taux d'activité ou celui du Centre dépassait celui du Hainaut jusque 49 ans. Entre 18 et 24 ans le taux d'activité du Centre était supérieur à celui des autres zones géographiques.



5. Chômage.

5.1 Taux de chômage :



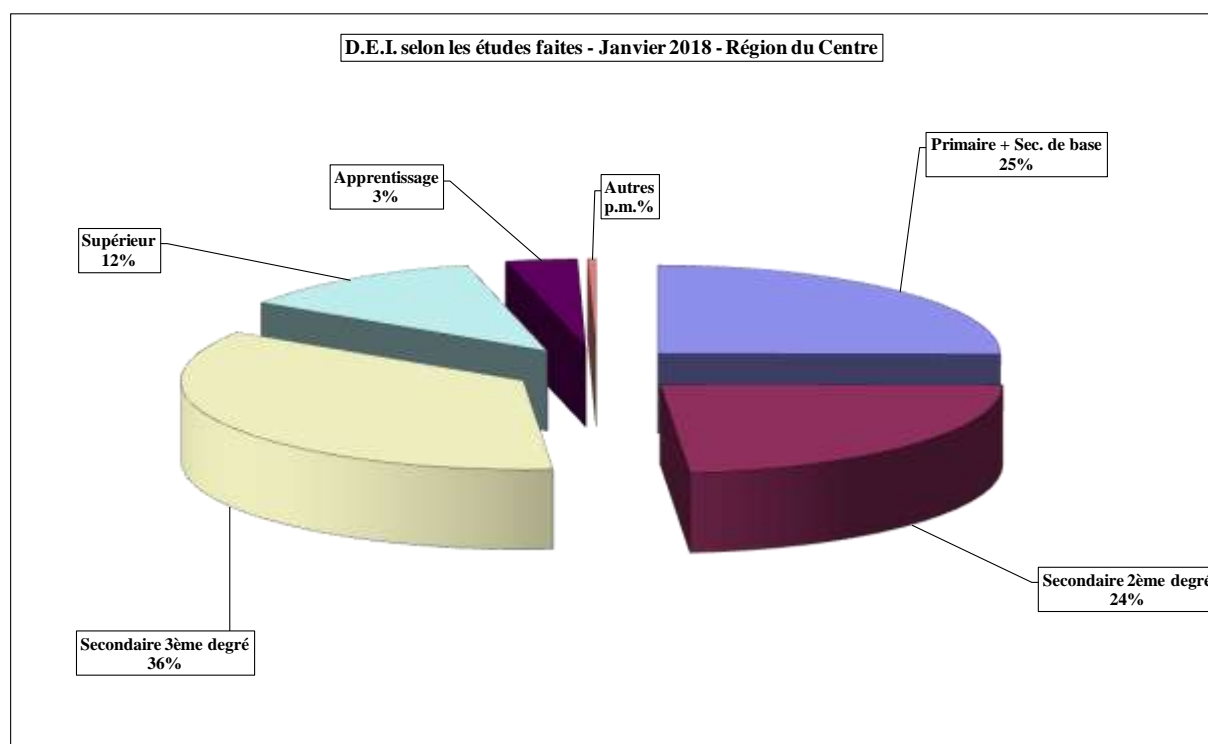
	1998	1999	2000	2001	2002	2003	2004	2005	2006	2007	2008	2009	2010	2011	2012	2013	2014	2015	2016	2017
Anderlues	29,3	26,7	23,8	23,6	24,6	24,4	24,7	25,4	25,1	23,9	21,7	22,6	20,8	19,9	19,4	20,3	18,7	16,0	15,6	14,7
Binche	27,3	25,4	23,4	22,7	24	23,9	24,9	24,5	25,1	22,7	20,7	22,3	21,0	20,1	18,8	19,9	19,9	16,5	15,8	14,3
Braine-le-Comte	17,8	16	14,5	12,6	14	14,5	15,3	16,5	15,5	15,3	14,2	14,8	15,2	13,5	13,8	14,6	12,9	11,1	10,9	10,8
Chapelle-lez-Herlaimont	25,9	25	23	22,4	22	23,5	24,2	24,5	24	23,3	21,3	21,3	21,1	20,6	19,8	20,3	20,1	17,1	16,7	15,7
Ecaussinnes	19,9	18,3	18,2	15,6	15,9	16,6	17,5	18	16,1	16	13,7	13,8	13,6	13,2	13,4	12,9	13,0	11,0	10,0	9,7
Estinnes	25,5	23,5	22	21,5	21,1	22,4	22,8	21,6	20,4	19,3	18,9	19,1	17,5	17,1	16,3	16,9	15,7	12,5	12,1	12,5
La Louvière	28,7	27,2	25	23,7	25	25,1	25,9	26,1	25,8	23,3	21,2	22,8	22,8	22,2	21,9	22,3	21,6	18,5	17,9	15,9
Le Roeulx	22,2	20,2	17,9	15,3	15,7	15,1	15,7	16,7	17	16,3	15,3	15,7	14,1	13,9	13,8	14,0	14,7	12,8	12,3	10,6
Manage	25,6	24,5	22,5	22,1	22,5	22,4	23	23,9	25,1	22,3	20,7	20,9	20,5	20,3	19,6	20,3	19,6	16,9	16,9	15,8
Merbes-le-Château	26,2	23,7	23,2	21,8	20,9	19,9	21,9	25,0	24,2	23,4	20,5	18,3	17,9	18,4	16,5	18,2	19,9	15,8	15,0	12,3
Morlanwelz	27,5	25,1	23,8	21,5	23,2	24,1	23,2	25,1	23,8	22,1	20,1	20,6	21,1	20,5	19,6	19,5	19,4	16,7	16,6	14,7
Seneffe	19,8	17,9	15,9	15,1	15,2	16,4	16,1	16,8	16,8	16,2	14,2	14,5	14,8	14,3	14,8	14,9	14,4	12,6	12,0	11,6
Soignies	18,1	16,3	14,1	13,3	13,4	14,6	15,4	16,7	15,8	15	13,7	13,5	13,4	13,3	13,8	14,0	13,3	11,4	10,9	9,6
Centre	25,2	23,5	21,6	20,4	21,2	21,6	22,2	22,8	22,5	20,8	19	19,8	19,5	18,8	18,5	18,9	18,3	15,6	15,1	13,8
Hainaut	27,8	26,6	23,5	22,2	22,3	24,1	25,0	25,1	24,4	22,6	20,7	21,0	20,4	19,1	18,7	19,0	18,3	15,7	15,6	14,2
Wallonie	23,8	22,5	20	18,8	18,4	19,9	20,9	21,0	20,2	18,8	17,3	17,6	17,0	16,1	15,8	16,3	15,6	13,4	13,2	12,1
Royaume	13,7	12,9	11,8	10,9	11,2	12,5	12,9	13,3	13	11,9	10,8	11,7	11,4	10,7	10,6	11,1	10,7	9,5	9,3	8,7

La courbe du taux de chômage de la région du Centre suit celle des autres régions observées, inférieure à celle du Hainaut, elle est cependant supérieure à celle de la Wallonie. Au niveau communal, c'est à La Louvière (15,9 %) et à Manage (15,8 %) que les taux de chômage sont le plus élevés et c'est à Soignies (9,6 %), Ecaussinnes (9,7 %) et au Roeulx (10,6 %) et qu'ils sont les plus bas.

5.2 Demandeurs d'Emploi Inoccupés selon les études faites :

Total							
	Primaire + Sec. de base	Secondaire 2ème degré	Secondaire 3ème degré	Supérieur	Apprentissage	Autres	Total
janvier 2014	6.038	5.881	7.502	2.085	762	64	22.332
janvier 2015	5.622	5.477	7.400	2.147	744	65	21.455
janvier 2016	5.281	5.035	7.113	2.181	694	59	20.363
janvier 2017	4.909	4.565	6.890	2.258	623	69	19.314
janvier 2018	4.621	4.328	6.556	2.208	624	72	18.409
Hommes							
janvier 2014	3.663	3.195	3.367	835	504	31	11.595
janvier 2015	3.447	3.029	3.352	884	494	32	11.238
janvier 2016	3.255	2.866	3.269	879	446	27	10.742
janvier 2017	3.047	2.605	3.191	937	425	39	10.244
janvier 2018	2.888	2.442	3.113	883	434	35	9.795
Femmes							
janvier 2014	2.375	2.686	4.135	1.250	258	33	10.737
janvier 2015	2.175	2.448	4.048	1.263	250	33	10.217
janvier 2016	2.026	2.169	3.844	1.302	248	32	9.621
janvier 2017	1.862	1.960	3.699	1.321	198	30	9.070
janvier 2018	1.733	1.886	3.443	1.325	190	37	8.614

Parmi les D.E.I. de la région du Centre, 85 % n'ont pas dépassé le niveau d'études secondaires. Seuls 12 % des diplômés de l'enseignement supérieur n'ont pas trouvé d'emploi et 3 % des personnes sont en contrat d'apprentissage.

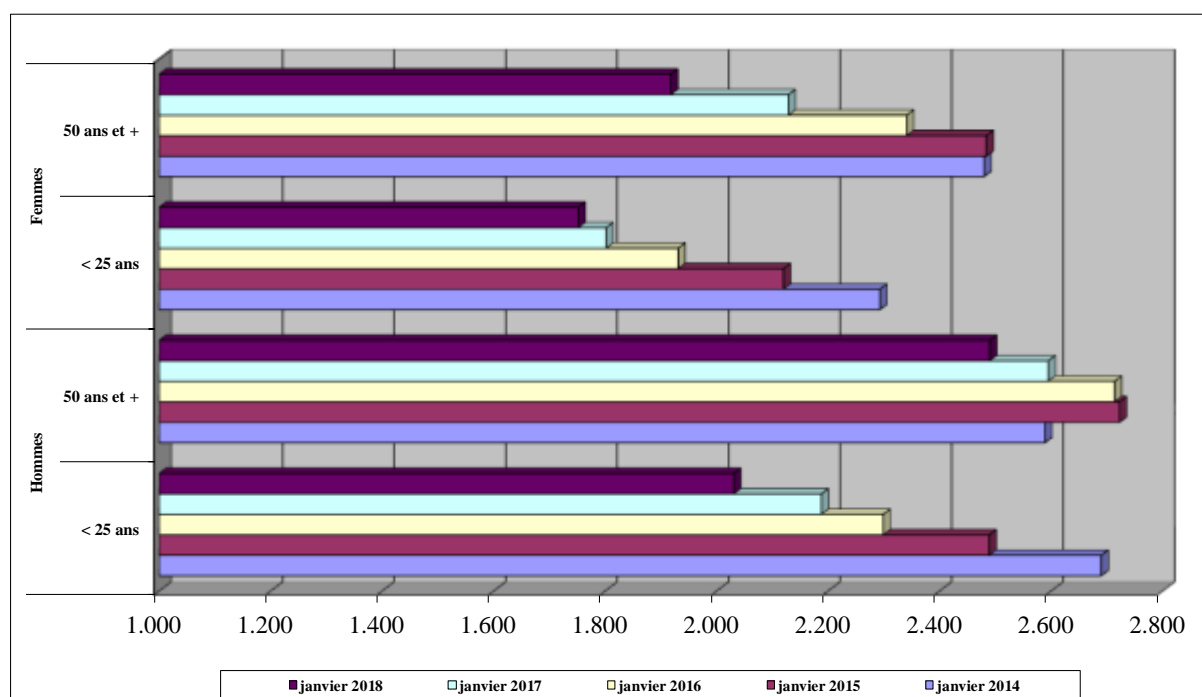


Les D.E.I. de sexe féminin sont plus nombreux dans les catégories « supérieur » et « secondaire 3^{ème} degré » (situation janvier 2018).

5.3 Demandeurs d'Emploi Inoccupés par classes d'âges :

Total						
	< 25 ans	25 < 30 ans	30 < 40 ans	40 < 50 ans	50 ans et +	Total
janvier 2014	4.983	3.403	4.658	4.219	5.069	22.332
janvier 2015	4.609	3.343	4.389	3.907	5.207	21.455
janvier 2016	4.230	3.269	4.136	3.673	5.055	20.363
janvier 2017	3.990	3.213	3.966	3.421	4.724	19.314
janvier 2018	3.783	3.225	3.759	3.234	4.408	18.409
Hommes						
	< 25 ans	25 < 30 ans	30 < 40 ans	40 < 50 ans	50 ans et +	Total
janvier 2014	2.690	1.782	2.383	2.151	2.589	11.595
janvier 2015	2.489	1.753	2.291	1.982	2.723	11.238
janvier 2016	2.299	1.654	2.185	1.890	2.714	10.742
janvier 2017	2.188	1.625	2.051	1.785	2.595	10.244
janvier 2018	2.031	1.588	2.004	1.682	2.490	9.795
Femmes						
	< 25 ans	25 < 30 ans	30 < 40 ans	40 < 50 ans	50 ans et +	Total
janvier 2014	2.293	1.621	2.275	2.068	2.480	10.737
janvier 2015	2.120	1.590	2.098	1.925	2.484	10.217
janvier 2016	1.931	1.615	1.951	1.783	2.341	9.621
janvier 2017	1.802	1.588	1.915	1.636	2.129	9.070
janvier 2018	1.752	1.637	1.755	1.552	1.918	8.614

En janvier 2018, 20,5 % des D.E.I. sont âgés de moins de 25 ans, cette proportion est de 20,7 % chez les hommes et de 20,3 % chez les femmes. Pour la catégorie des plus de 50 ans les taux sont respectivement de 25,4 % pour les hommes, 22,3 % pour les femmes et 23,9 % au total.



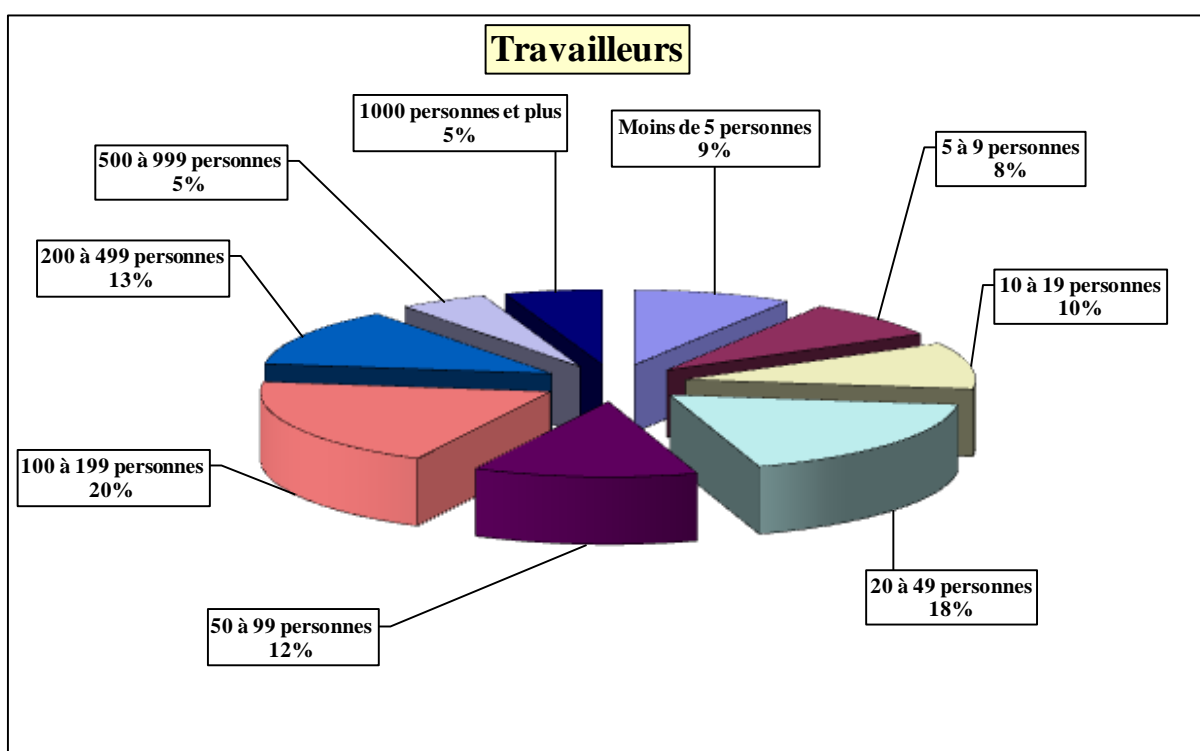
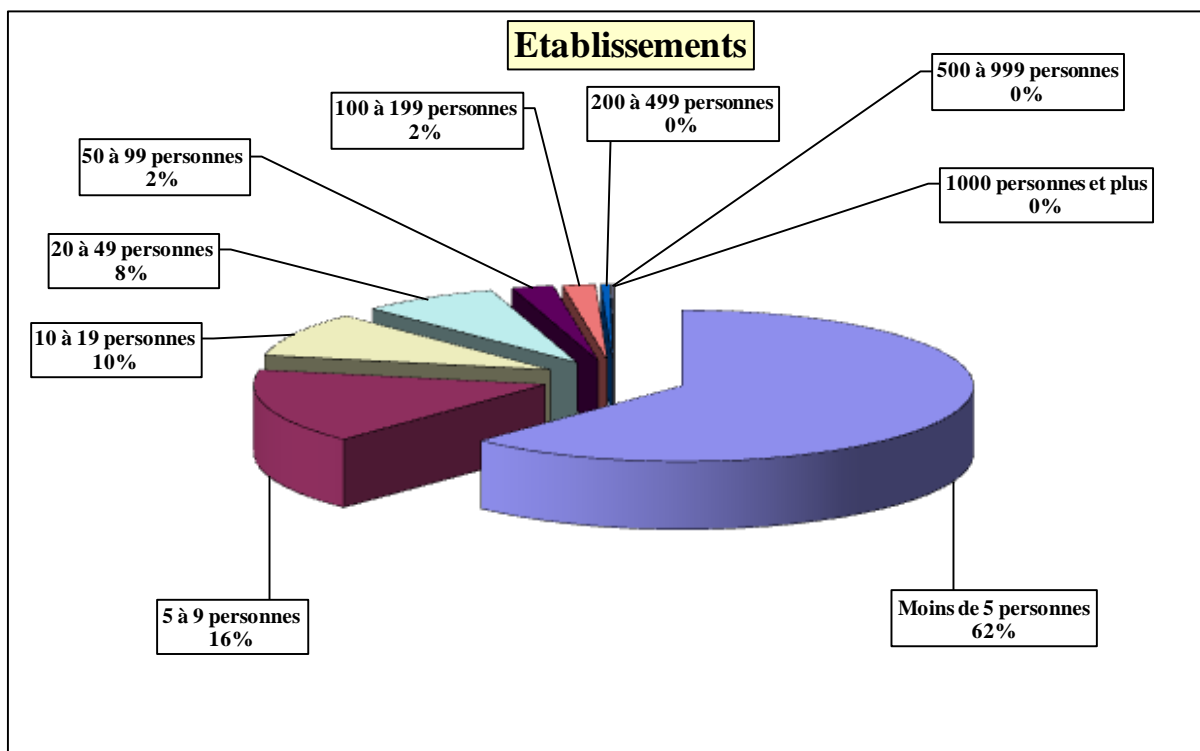
La constatation principale que l'on peut retirer de ce graphique est la forte diminution de la proportion des D.E.I. âgés de moins de 25 ans chez les hommes, cela passe de 2 690 personnes en janvier 2014 à 2 031 personnes en janvier 2018 (- 24,5 %). Pour les femmes la constatation principale est aussi la forte diminution des DEI de moins de 25 ans (- 23,6 %).

6. Les entreprises.

6.1 Etablissements assujettis à l'ONSS :

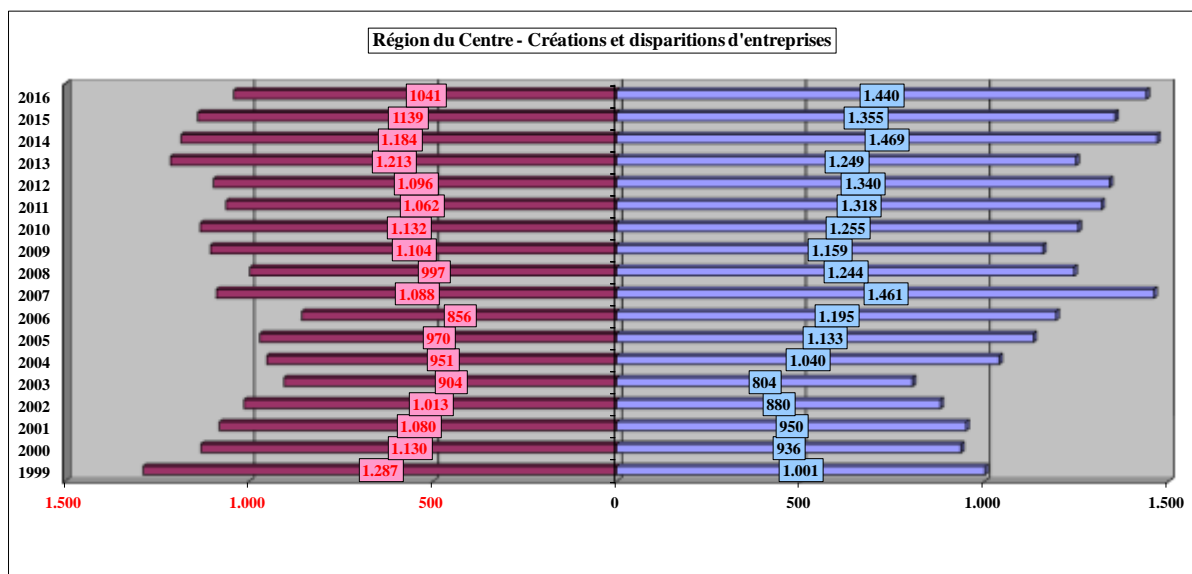
Activité	ETABLISSEMENTS
Culture et production animale, chasse et services annexes	51
Sylviculture et exploitation forestière	3
Pêche et aquaculture	1
Primaire	55
Autres industries extractives	4
Services de soutien aux industries extractives	2
Industries alimentaires	78
Fabrication de boissons	4
Fabrication de produits à base de tabac	1
Fabrication de textiles	1
Industrie de l'habillement	6
Industrie du cuir et de la chaussure	1
Travail du bois et fabrication d'articles en bois et en liège, à l'exception des meubles; fabrication d'articles en vannerie et sparterie	9
Industrie du papier et du carton	4
Imprimerie et reproduction d'enregistrements	11
Cokéfaction et raffinage	1
Industrie chimique	9
Industrie pharmaceutique	2
Fabrication de produits en caoutchouc et en plastique	13
Fabrication d'autres produits minéraux non métalliques	35
Métallurgie	7
Fabrication de produits métalliques, à l'exception des machines et des équipements	63
Fabrication de produits informatiques, électroniques et optiques	1
Fabrication d'équipements électriques	6
Fabrication de machines et d'équipements n.c.a.	13
Construction et assemblage de véhicules automobiles, de remorques et de semi-remorques	7
Fabrication de meubles	17
Autres industries manufacturières	11
Réparation et installation de machines et d'équipements	14
Production et distribution d'électricité, de gaz, de vapeur et d'air conditionné	4
Captage, traitement et distribution d'eau	6
Collecte et traitement des eaux usées	1
Collecte, traitement et élimination des déchets; récupération	17
Construction de bâtiments; promotion immobilière	245
Génie civil	27
Travaux de construction spécialisés	476
Secondaire	1.096
Commerce de gros et de détail et réparation véhicules automobiles et de motocycles	160
Commerce de gros, à l'exception des véhicules automobiles et des motocycles	181
Commerce de détail, à l'exception des véhicules automobiles et des motocycles	802
Transports terrestres et transport par conduites	87
Entreposage et services auxiliaires des transports	22
Activités de poste et de courrier	22
Hébergement	16
Restauration	325
Édition	6
Production de films cinématographiques, de vidéo et de programmes de télévision; enregistrement sonore et édition musicale	3
Programmation et diffusion de programmes de radio et de télévision	2
Télécommunications	10
Programmation, conseil et autres activités informatiques	27
Activités des services financiers, hors assurance et caisses de retraite	49
Assurance, réassurance et caisses de retraite, à l'exclusion des assurances sociales obligatoires	5
Activités auxiliaires de services financiers et d'assurance	116
Activités immobilières	55
Activités juridiques et comptables	138
Activités des sièges sociaux; conseil de gestion	32
Activités d'architecture et d'ingénierie; activités de contrôle et analyses techniques	42
Recherche-développement scientifique	5
Publicité et études de marché	8
Autres activités spécialisées, scientifiques et techniques	8
Activités vétérinaires	7
Activités de location et location-bail	13
Activités liées à l'emploi	35
Activités des agences de voyage, voyagistes, services de réservation et activités connexes	18
Enquêtes et sécurité	3
Services relatifs aux bâtiments; aménagement paysager	119
Services administratifs de bureau et autres activités de soutien aux entreprises	29
Administration publique et défense; sécurité sociale obligatoire	131
Enseignement	295
Activités pour la santé humaine	150
Activités médico-sociales et sociales avec hébergement	95
Action sociale sans hébergement	122
Activités créatives, artistiques et de spectacle	32
Bibliothèques, archives, musées et autres activités culturelles	25
Organisation de jeux de hasard et d'argent	7
Activités sportives, récréatives et de loisirs	54
Activités des organisations associatives	153
Réparation d'ordinateurs et de biens personnels et domestiques	8
Autres services personnels	158
Tertiaire	3.586
Total général	4.737

En décembre 2015, 4 737 établissements assujettis à l'ONSS étaient présents sur le territoire de la région du Centre. 1,2 % sont actifs dans le secteur primaire, 23,1 % dans le secondaire et 75,7 % dans le tertiaire.



A la lecture des 2 graphiques ci-dessus, on constate que si, en 2015, les établissements occupant 200 personnes et plus représentent moins de 1 % du total des établissements, ils occupent 23 % des travailleurs. A l'opposé les établissements occupant moins de 10 personnes représentent 79 % du total mais n'occupent que 17 % des travailleurs.

6.2 Créations et disparitions d'entités économiques :



A partir de 2004, les créations d'entreprises dépassent les disparitions.

7. Bâtiments, commodités, prix et pressions immobilières et foncières.

7.1 Commodités

Caractéristiques 2017	Anderlues	Binche	Braine-le-Comte	Chapelle-lez-Herlaimont	Ecaussinnes	Estinnes	La Louvière	Le Roeux	Manage	Merbes-le-Château	Morlanwelz	Senefte	Soignies	Centre
Nombre de bâtiments	5.749	16.428	9.258	6.920	5.350	3.895	36.519	4.112	10.443	2.253	8.879	5.375	12.549	127.730
Nombre de bâtiments ayant une superficie bâtie au sol de 45 à 64 m²	399	2.440	815	948	473	217	5.224	313	1.314	98	940	547	1.048	14.776
Nombre de bâtiments ayant une superficie bâtie au sol de 65 à 104 m²	1.625	5.138	3.011	2.271	1.677	723	13.391	1.041	3.864	624	3.035	1.329	3.235	40.964
Nombre de bâtiments ayant une superficie bâtie au sol inférieure à 45 m²	113	996	200	179	81	54	1.024	59	245	36	250	79	212	3.526
Nombre de bâtiments ayant une superficie bâtie au sol supérieure à 104 m²	2.723	5.425	3.657	2.301	2.051	2.129	10.413	2.007	3.175	1.036	3.144	2.298	5.638	45.997
Nombre de bâtiments comportant au moins un garage, parking ou emplacement couvert	2.853	6.632	4.229	2.836	2.019	1.973	12.833	2.076	3.904	1.068	3.401	2.400	5.661	51.885
Nombre de bâtiments comportant au moins une salle de bains	4.013	10.177	5.835	5.260	3.247	2.351	26.089	2.800	6.855	1.258	5.613	3.425	8.026	84.949
Nombre de bâtiments équipés de chauffage central ou de conditionnement d'air	2.502	6.380	4.613	3.812	2.355	1.664	16.504	2.049	4.630	804	3.451	2.866	6.364	57.994
Nombre de bâtiments érigés après 1981	1.005	2.295	1.854	954	832	803	4.825	853	1.388	370	1.239	1.068	2.499	19.985
Nombre de bâtiments érigés après 2011	158	265	129	113	106	89	389	105	177	51	149	121	283	2.135
Nombre de bâtiments érigés avant 1900	2.230	4.744	2.945	2.654	2.229	1.419	12.295	1.595	3.849	1.229	4.479	2.339	4.332	46.339
Nombre de bâtiments érigés de 1900 à 1918	663	2.703	932	400	607	427	4.173	365	1.371	124	587	231	1.301	13.884
Nombre de bâtiments érigés de 1919 à 1945	538	2.299	946	527	523	328	4.160	288	983	97	649	200	840	12.378
Nombre de bâtiments érigés de 1946 à 1961	450	1.754	792	1.091	387	240	4.650	334	937	130	652	211	979	12.607
Nombre de bâtiments érigés de 1962 à 1970	405	1.146	790	475	324	257	2.553	214	874	73	572	499	962	9.144
Nombre de bâtiments érigés de 1971 à 1981	457	1.483	983	802	446	420	3.857	460	1.037	229	695	819	1.630	13.318
Nombre de bâtiments érigés de 1982 à 1991	247	707	515	283	150	232	1.534	273	463	104	345	259	625	5.737
Nombre de bâtiments érigés de 1992 à 2001	312	689	724	283	218	283	1.621	279	427	95	428	423	853	6.835
Nombre de bâtiments érigés de 2002 à 2011	288	634	486	275	358	199	1.281	196	321	120	317	265	738	5.478
Nombre de bâtiments pour lesquels l'année d'achèvement de la construction n'est pas disponible	1	4	16	17	2	1	6	3	4	1	6	8	6	75
Nombre de logements	5.502	15.971	8.988	6.791	4.733	3.432	36.311	3.773	9.947	1.887	8.659	4.988	11.689	122.571
Total général	40.268	108.234	66.221	48.853	34.568	25.973	249.720	29.116	69.082	14.325	58.596	36.805	86.916	868.677

56,8 % des bâtiments de la région du Centre ont été érigés avant 1945. Seuls 4,3 % l'ont été après 2001. 36 % des bâtiments ont une superficie au sol supérieure à 104 m². 45,4 % disposent d'un chauffage central et 66,5 % d'une salle de bains.

7.2 Pression immobilière.

En 2015, il fallait 4,9 fois le revenu moyen par déclaration pour acquérir une maison ordinaire dans la région du Centre (8,6 fois pour une villa et 4,7 fois pour un appartement).

Entités administratives	année	prix moyen(€) maisons ordinaires	Revenu moyen par déclaration	Pression immobilière maisons ordinaires	prix moyen(€) villas	Pression immobilière villas	prix moyen(€) appartements	Pression immobilière appartements
Anderlues	2015	125.164	25.978	4,8	191.771	7,4	126.950	4,9
Binche	2015	120.121	26.702	4,5	213.204	8,0	132.941	5,0
Braine-le-Comte	2015	195.623	32.090	6,1	286.878	8,9	141.926	4,4
Chapelle-lez-Herlaimont	2015	133.758	25.733	5,2	268.893	10,4	145.696	5,7
Ecaussinnes	2015	154.231	30.675	5,0	245.028	8,0	167.957	5,5
Estinnes	2015	127.912	30.611	4,2	206.154	6,7		
La Louvière	2015	124.296	25.422	4,9	242.977	9,6	116.393	4,6
Le Roeulx	2015	142.754	32.708	4,4	264.643	8,1	173.891	5,3
Manage	2015	130.966	25.890	5,1	213.329	8,2	136.793	5,3
Merbes-le-Château	2015	118.964	28.472	4,2	220.850	7,8		
Morlanwelz	2015	121.726	26.300	4,6	201.365	7,7	118.720	4,5
Seneffe	2015	188.875	33.423	5,7	272.806	8,2	185.429	5,5
Soignies	2015	159.544	30.931	5,2	245.841	7,9	147.118	4,8
Centre	2015	136.154	27.675	4,9	238.819	8,6	130.003	4,7
Hainaut	2015	130.844	27.492	4,8	240.053	8,7	143.355	5,2
Wallonie	2015	155.871	29.677	5,3	270.540	9,1	170.529	5,7
Région flamande	2015	223.441	33.520	6,7	377.439	11,3	231.316	6,9
Belgique	2015	205.233	31.705	6,5	343.612	10,8	220.739	7,0

Au niveau communal, c'est dans l'entité de Braine-le-Comte (6,1) que la pression immobilière est la plus forte pour les maisons ordinaires et dans l'entité de Merbes-le-Château et de Estinnes qu'elle est la plus faible (4,2).

En ce qui concerne les villas, Chapelle-lez-Herlaimont affiche une pression de 10,4 alors que Estinnes se situe à 6,7.

Enfin, pour les appartements il faut 5,7 fois le revenu à Chapelle et 4,4 fois à Braine.

7.3 Pression foncière.

	2014			
	Prix (m ²)	Prix total	Revenu moyen par déclaration	Pression foncière
	Terrains à bâtir	Terrains à bâtir		Terrains à bâtir
Anderlues	55	112.525	25.978	4,3
Binche	53	69.355	26.702	2,6
Braine-le-Comte	57	150.298	32.090	4,7
Chapelle-lez-Herlaimont	84	66.576	25.733	2,6
Ecaussinnes	36	56.394	30.675	1,8
Estinnes	55	58.744	30.611	1,9
La Louvière	72	113.315	25.422	4,5
Le Roeulx	87	101.199	32.708	3,1
Manage	45	36.011	25.890	1,4
Merbes-le-Château		0	28.472	0,0
Morlanwelz	60	59.685	26.300	2,3
Seneffe	69	62.609	33.423	1,9
Soignies	75	155.792	30.931	5,0
CENTRE	64	91.620	27.675	3,3

La pression foncière équivaut à 3,3 fois le revenu moyen par déclaration dans la région du Centre. Au niveau des entités, c'est à Soignies que la pression est la plus forte (5) et à Manage la plus faible (1,4).

8. Santé et services à la population.

8.1 Personnel médical.

INAMI 31/12/2016					Pop	Generaliste			
Commune	Généralistes	Dentistes	Infirmières	Kinés	01/01/2017	/habitants	Dentiste/habitants	Infirmier/habitants	Kiné/habitants
Chapelle-lez-Herlaimont	20	8	162	40	14.923	741	1.851	91	370
Manage	22	6	258	41	23.131	1.048	3.842	89	562
Seneffe	24	8	106	58	11.167	459	1.378	104	190
Braine-le-Comte	42	14	175	72	21.532	510	1.530	122	298
La Louvière	100	34	793	193	80.719	804	2.366	101	417
Le Roeulx	24	5	98	35	8.552	353	1.694	86	242
Soignies	54	16	272	91	27.447	505	1.704	100	300
Ecaussinnes	17	7	74	29	11.010	642	1.560	148	377
Anderlues	17	7	154	23	12.123	707	1.716	78	522
Binche	38	24	440	84	33.545	880	1.394	76	398
Merbes-le-Château	8	3	45	14	4.317	535	1.426	95	306
Estinnes	13	3	115	29	7.736	591	2.560	67	265
Morlanwelz	21	15	256	37	19.013	909	1.273	75	516
Centre	400	150	2.948	746	275.215	688	1.835	93	369
Hainaut	1.929	790	13.913	3.840	1.339.562	694	1.696	96	349
Wallonie	6.283	2.817	32.099	12.487	3.614.473	575	1.283	113	289
Flandre	10.573	5.517	52.188	18.053	6.516.011	616	1.181	125	361
Pays	19.324	9.870	89.363	33.731	11.322.088	586	1.147	127	336

Il y a dans la région du Centre 1 médecin généraliste pour 688 habitants. Au niveau des entités, si Seneffe (1 pour 459 hab.), Soignies (1 pour 505 hab.) et Braine (1 pour 510 hab.) affichent des ratios intéressants, Manage est particulièrement mal loti avec 1 médecin pour 1 048 habitants.

8.2 Services à la population

Accueil de la petite enfance.

déc-16	Total des places	Taux
Chapelle-lez-Herlaimont	102	25,9
Manage	65	9,8
Seneffe	130	47,4
Braine-le-Comte	178	32,5
La Louvière	477	21,5
Le Roeulx	87	38,1
Soignies	246	38,2
Ecaussinnes	102	35,6
Anderlues	57	16,7
Binche	182	22,2
Merbes-le-Château	16	13,3
Estinnes	39	20,5
Morlanwelz	74	16,6
Centre	1.755	24,5
Hainaut	10.372	29,3
Wallonie	33.260	34,3
Flandre	86.159	42,4
Belgique	130.879	38,5

Le capacité d'accueil de la petite enfance est de 24,5 % dans la région du Centre. Au niveau communal, l'entité de Seneffe affiche le plus haut pourcentage (47,4 %) et Manage le plus faible (9,8 %).

Accueil des personnes âgées.

	LITS MRPA	LITS MRS	Total Lits	Pop. 75 ans et +	Offre de lits
Chapelle-lez-Herlaimont	112	111	223	1.223	18,2
Manage	113	93	206	1.626	12,7
Seneffe	113	60	173	844	20,5
Braine-le-Comte	113	176	289	1.654	17,5
La Louvière	439	414	853	6.489	13,1
Le Roeulx	74	38	112	679	16,5
Soignies	192	313	505	2.258	22,4
Ecaussinnes	91	85	176	885	19,9
Anderlues	167	90	257	1.101	23,3
Binche	264	265	529	3.114	17,0
Merbes-le-Château			0	266	0,0
Estinnes	27	47	74	543	13,6
Morlanwelz	309	349	658	1.697	38,8
Centre	2.014	2.041	4.055	22.379	18,1
Hainaut	10.589	9.237	19.826	110.653	17,9
Wallonie	26.220	22.878	49.098	301.048	16,3
Flandre	34.391	45.155	79.546	628.790	12,7
Belgique	69.636	74.100	143.736	1.007.232	14,3

La capacité en maisons de repos et/ou de soins de la région du Centre est de 1 lit pour 18,1 personnes. Cette capacité est de 1 lit pour 12,7 personnes à Manage et de 1 lit pour 38,8 personnes à Morlanwelz.

Sources :

Chapitres 1, 2 :

Service Public Fédéral Economie – Direction générale Statistiques. Censu 2011. SPF Intégration sociale.

Chapitre 3 et 6 : O.N.S.S. ; INASTI ; Service Public Fédéral Economie – Direction générale Statistiques.

Chapitre 4 : IWEPS

Chapitre 5 : ONEm et FOREm.

Chapitre 7 : Service Public Fédéral Economie – Direction générale Statistiques.

Chapitre 8 : INAMI et ONE.