

Aperçu statistique du territoire de la Communauté Urbaine du Centre (CUC)



HAINAUT DEVELOPPEMENT
Système d'Information Stratégique
Cellule Statistiques
Richard Remisz
Mai 2013

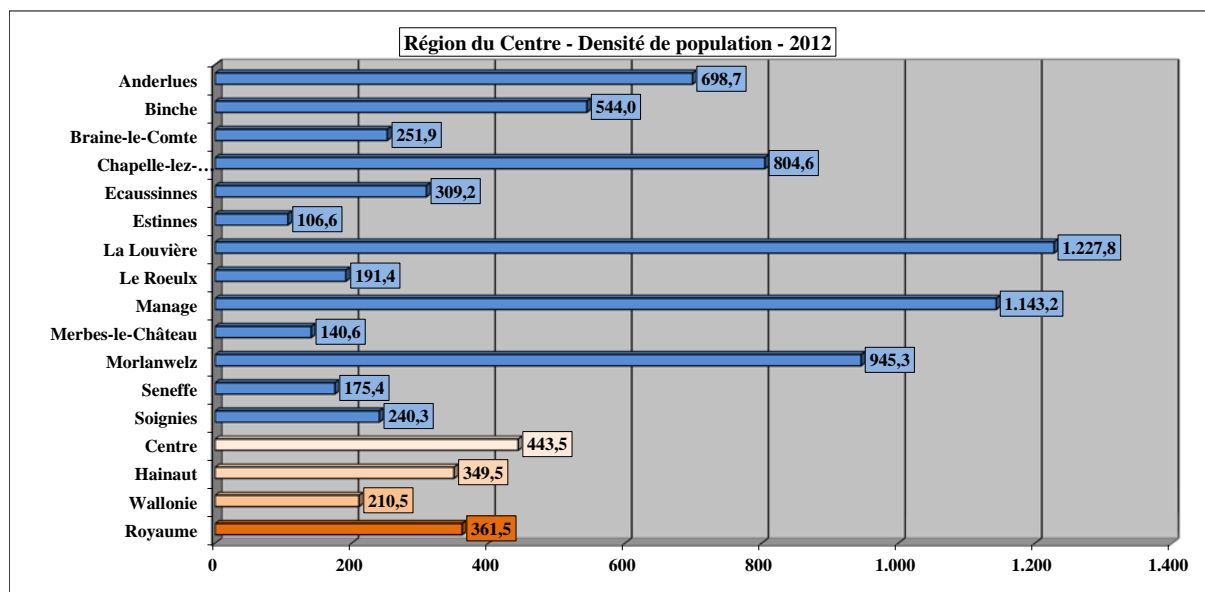
1. Population.

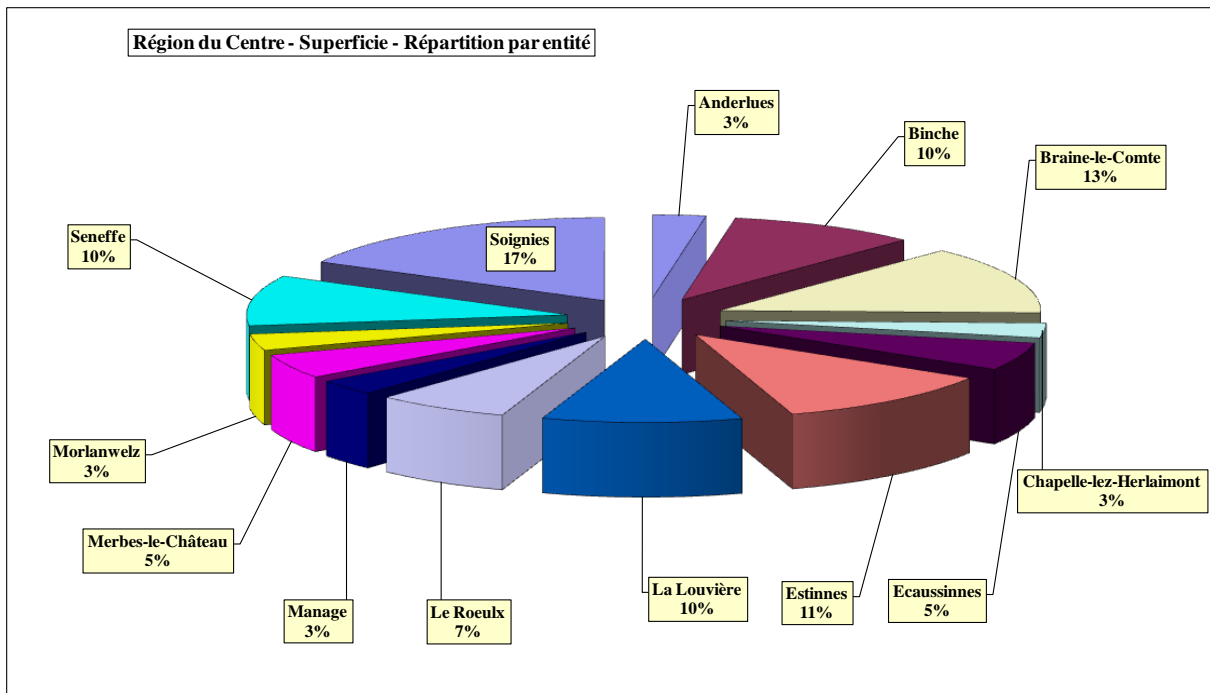
1.1 Population et densité :

POPULATION	Superficie (Ha, a)	1978		1990		2000		2005		2010		2011		2012	
		Population	Densité	Population	Densité	Population	Densité	Population	Densité	Population	Densité	Population	Densité	Population	Densité
densité en hab/Km ²															
Anderlues	1.702,47	11.761	690,8	11.348	666,6	11.540	677,8	11.608	681,8	11.692	686,8	11.742	689,7	11.895	698,7
Binche	6.066,03	33.846	558,0	32.828	541,2	32.190	530,7	32.394	534,0	32.749	539,9	32.929	542,8	33.002	544,0
Braine-le-Comte	8.468,05	16.779	198,1	17.504	206,7	19.084	225,4	20.012	236,3	21.035	248,4	21.264	251,1	21.327	251,9
Chapelle-lez-Herlaimont	1.809,66	14.272	788,7	14.098	779,0	13.909	768,6	13.940	770,3	14.385	794,9	14.420	796,8	14.561	804,6
Ecaussinnes	3.477,16	9.750	280,4	9.469	272,3	9.620	276,7	9.946	286,0	10.511	302,3	10.627	305,6	10.750	309,2
Estinnes	7.272,70	6.531	89,8	7.054	97,0	7.521	103,4	7.413	101,9	7.627	104,9	7.684	105,7	7.750	106,6
La Louvière	6.416,08	77.859	1.213,5	76.138	1.186,7	76.568	1.193,4	76.896	1.198,5	78.071	1.216,8	78.146	1.218,0	78.774	1.227,8
Le Roeulx	4.279,67	8.121	189,8	7.777	181,7	7.931	185,3	8.018	187,4	8.220	192,1	8.269	193,2	8.191	191,4
Manage	1.968,32	21.056	1.069,7	21.682	1.101,5	21.812	1.108,2	22.238	1.129,8	22.227	1.129,2	22.445	1.140,3	22.501	1.143,2
Merbes-le-Château	3.024,26	3.728	123,3	3.943	130,4	4.032	133,3	4.036	133,5	4.223	139,6	4.232	139,9	4.251	140,6
Morlanwelz	2.022,33	18.414	910,5	17.919	886,1	18.429	911,3	18.393	909,5	18.852	932,2	19.029	940,9	19.118	945,3
Seneffe	6.276,51	9.388	149,6	10.061	160,3	10.528	167,7	10.775	171,7	10.716	170,7	10.903	173,7	11.006	175,4
Soignies	11.030,28	23.050	209,0	23.626	214,2	24.582	222,9	25.190	228,4	26.169	237,2	26.258	238,1	26.502	240,3
Centre	60.789,26	254.555	418,7	253.447	416,9	257.746	424,0	260.859	429,1	266.477	438,4	267.948	440,8	269.628	443,5
Hainaut	378.568,79	1.318.015	348,2	1.278.039	337,6	1.279.467	338,0	1.294.844	342,0	1.309.880	346,0	1.317.284	348,0	1.323.196	349,5
Wallonie	1.684.428,51	3.223.594	191,4	3.243.661	192,6	3.339.516	198,3	3.435.879	204,0	3.498.384	207,7	3.525.540	209,3	3.546.329	210,5
Royaume	3.052.791,58	9.837.413	322,2	9.947.782	325,9	10.239.085	335,4	10.584.534	346,7	10.839.905	355,1	10.951.266	358,7	11.035.948	361,5

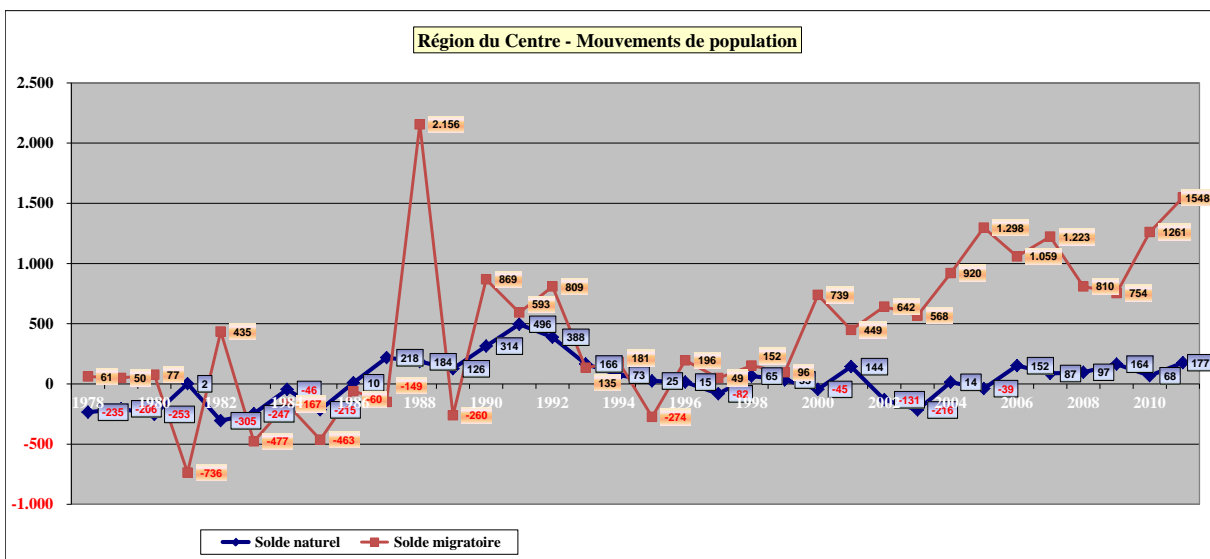
La région du Centre comptait 269 628 habitants au 01 janvier 2012. La commune la plus peuplée est La Louvière avec 78 774 habitants. A l'opposé on trouve Merbes-le-Château et Estinnes avec respectivement 4 251 et 7 750 habitants.

La densité de la région du Centre est supérieure à celle de la province de Hainaut avec 443,5 habitants au km². Dans ce domaine aussi les disparités sont importantes, en effet on passe de La Louvière (1 227,8 hab./km²) et Manage (1 143,2 hab./km²) à Estinnes avec 106,6 hab./km² et Merbes-le-Château avec 140,6 hab./km².



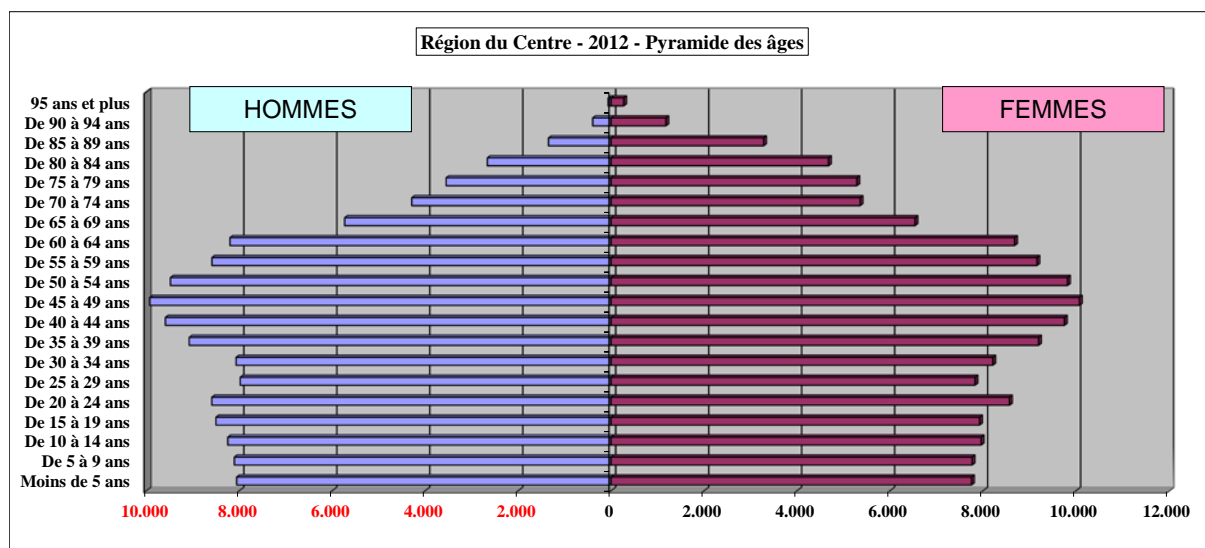


1.2 Mouvements de population :



Le solde naturel de l'arrondissement évolue en dents de scie depuis 1978. Il a nouveau positif depuis 2006. Depuis 1990, le solde migratoire est toujours positif et a des valeurs assez élevées; il atteint 1 548 unités en 2011.

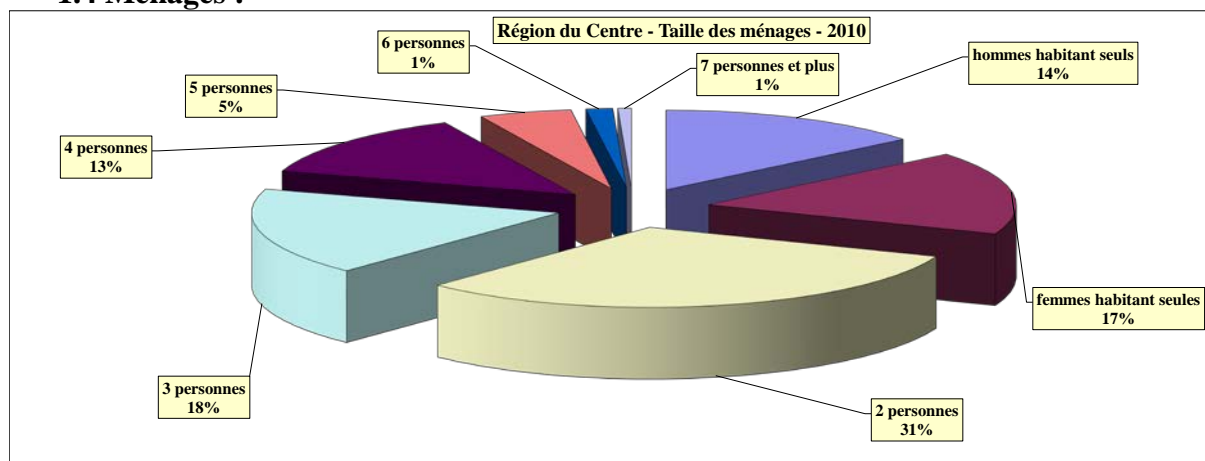
1.3 Age de la population :



La part des moins de 15 ans a diminué de 0,2 % entre 2000 et 2012. La tranche des 15 à 64 ans a augmenté de 6,4 % au cours de cette même période. La part des 65 ans et plus a elle progressé de 3 %.

Les hommes sont plus nombreux que les femmes jusque l'âge de 29 ans ; à partir de là les femmes prennent le dessus et sont plus nombreuses que les hommes pour toutes les classes.

1.4 Ménages :



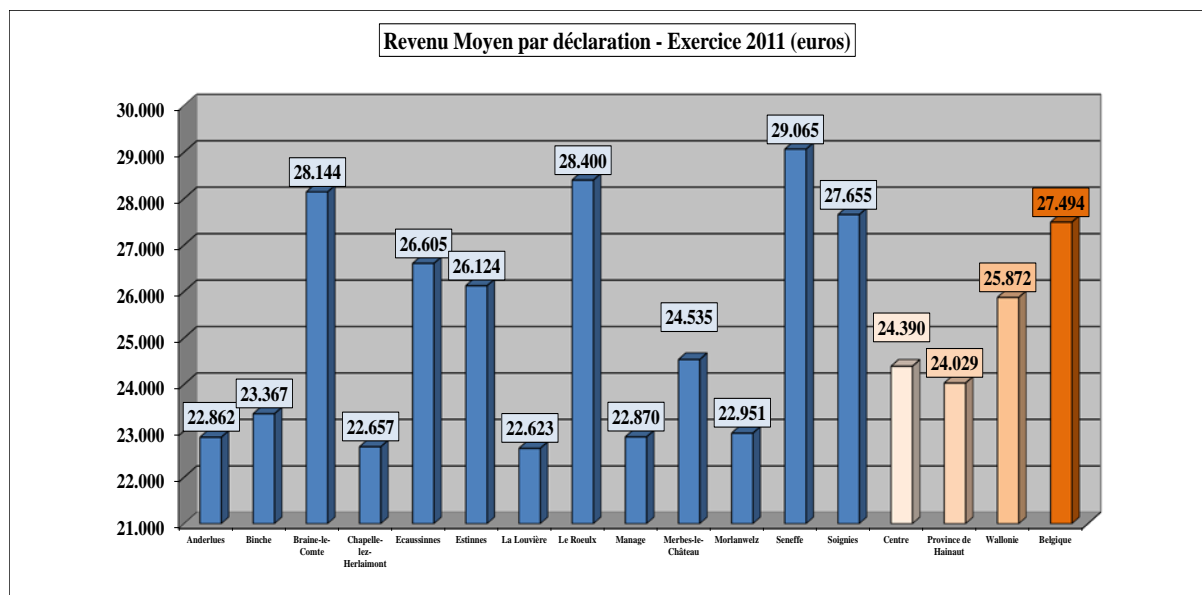
Dans la région du Centre, 31 % des ménages de l'arrondissement sont des personnes seules, si on y ajoute les ménages de 2 personnes, on atteint le chiffre de 62 %. Les personnes seules représentaient pratiquement 28 % il y a dix ans et 26 % il y a 20 ans. Les familles nombreuses (5 personnes et plus) ne constituent plus que 7 % du total des ménages.

2. Revenus.

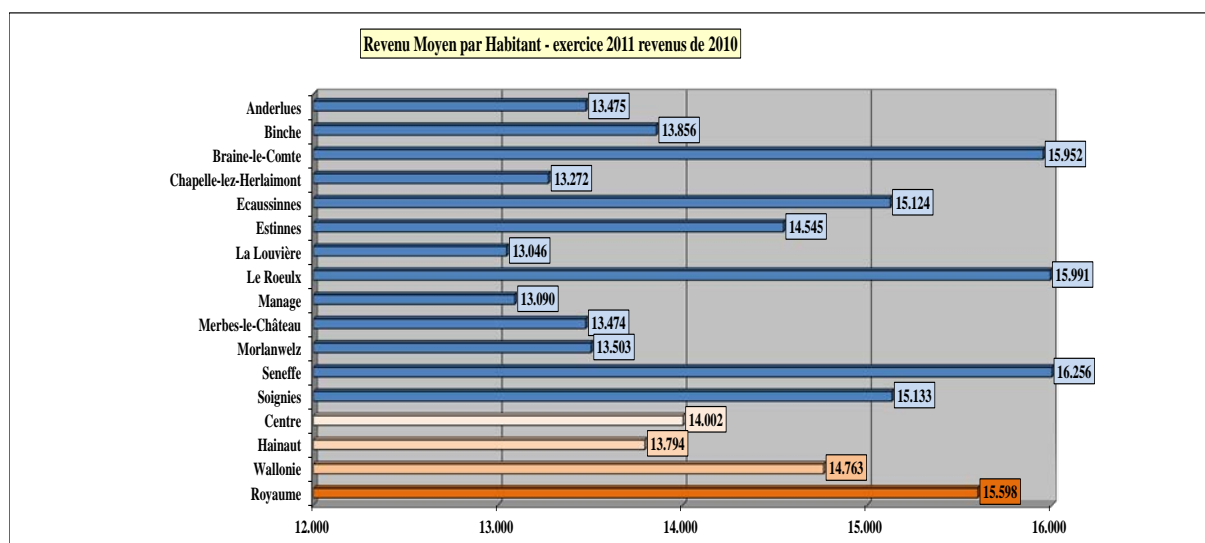
2.1 Revenu Moyen par déclaration :

Revenu moyen par déclaration (en EUR)					
	2007	2008	2009	2010	2011
Anderlues	19.969	20.625	21.645	22.425	22.862
Binche	21.003	21.478	22.655	23.139	23.367
Braine-le-Comte	25.566	26.318	27.346	27.817	28.144
Chapelle-lez-Herlaimont	20.380	21.177	22.127	22.497	22.657
Ecaussinnes	23.959	25.220	25.675	26.028	26.605
Estinnes	23.783	24.097	25.559	25.813	26.124
La Louvière	20.361	21.102	21.947	22.343	22.623
Le Roeulx	25.787	26.744	28.100	28.863	28.400
Manage	20.972	21.333	22.508	22.839	22.870
Merbes-le-Château	22.324	22.905	23.938	24.251	24.535
Morlanwelz	21.018	21.359	22.270	22.885	22.951
Seneffe	26.445	26.451	27.860	28.785	29.065
Soignies	24.967	25.683	26.872	27.343	27.655
Centre	22.020	22.650	23.677	24.149	24.390
Province de Hainaut	21.739	22.355	23.371	23.830	24.029
Wallonie	23.406	24.087	25.159	25.688	25.872
Belgique	24.949	25.680	26.722	27.339	27.494

Le revenu moyen par déclaration de la région du Centre est légèrement supérieur à celui du Hainaut mais inférieur à celui de la Wallonie et du Royaume. Au sein de l'arrondissement, il existe de grandes différences entre entités ; en effet, entre les communes de Braine-le-Comte, Le Roeulx, Seneffe et Soignies dont les revenus moyens par déclaration sont supérieurs à ceux de la région du Centre, du Hainaut, de la Wallonie et du Royaume et d'autres communes comme Anderlues, Binche, Chapelle-lez-Herlaimont, La Louvière, Manage et Morlanwelz où les RMD sont inférieurs à celui de la région du Centre et des autres régions.



2.2 Revenu Moyen par Habitant :



La situation est comparable à celle du Revenu Moyen par Déclaration en ce qui concerne la position de la région du Centre par rapport au Hainaut, à la Wallonie et au Royaume, le classement des entités est quasi identique également : Le Roeulx, Seneffe et Braine-Le-Comte affichent les plus hauts RMH. La différence entre le plus haut RMH et le plus bas au sein des communes de la région est de 3 210 euros.

	1990	1995	2000	2005	2006	2007	2008	2009	2010	2011
Anderlues	5.789,50	6.921,53	9.056,26	10.722,07	11.220,55	11.674,73	12.101,63	12.797,84	13.248	13.475
Binche	6.092,98	7.529,59	9.217,42	11.406,34	11.807,17	12.241,65	12.712,67	13.434,07	13.728	13.856
Braine-le-Comte	7.214,46	9.062,53	11.424,91	13.229,03	13.883,42	14.467,93	14.933,21	15.513,22	15.687	15.952
Chapelle-lez-Herlaimont	5.716,25	7.261,60	8.940,09	11.033,65	11.205,80	11.778,36	12.240,14	13.000,44	13.200	13.272
Ecaussinnes	6.586,76	8.055,77	10.262,77	12.666,08	13.029,72	13.749,62	14.506,29	14.526,04	14.798	15.124
Estinnes	6.077,50	7.576,40	9.284,81	11.930,50	12.689,06	13.297,26	13.627,34	14.330,49	14.374	14.545
La Louvière	6.221,43	7.446,90	9.077,00	10.908,61	11.293,99	11.641,77	12.134,25	12.666,00	12.861	13.046
Le Roeulx	6.860,50	8.354,84	10.510,83	13.302,51	13.745,71	14.295,48	14.970,91	15.773,77	16.194	15.991
Manage	6.030,53	7.293,45	9.204,49	11.021,61	11.414,38	11.972,80	12.274,25	12.924,26	13.155	13.090
Merbes-le-Château	5.798,23	7.270,72	9.499,04	11.113,37	11.625,22	12.064,74	12.129,00	12.543,02	12.967	13.474
Morlanwelz	5.895,27	7.288,24	8.984,05	11.174,09	11.547,81	12.085,45	12.556,04	13.171,35	13.561	13.503
Seneffe	6.535,51	8.643,67	10.983,07	13.282,12	14.033,73	14.618,27	14.946,23	15.792,40	16.305	16.256
Soignies	6.659,74	8.213,58	10.446,80	12.527,80	13.074,15	13.649,72	14.078,88	14.706,37	14.938	15.133
Centre	6.269,88	7.692,71	9.575,09	11.601,88	12.048,19	12.534,56	12.993,78	13.606,70	13.866	14.002
Hainaut	6.559,3	8.093,7	9.608,53	11.603,38	12.029,92	12.467,19	12.889,37	13.435,51	13.705	13.794
Wallonie	6.968,3	8.654,0	10.088,18	12.356,85	12.806,79	13.297,44	13.758,89	14.376,74	14.668	14.763
Royaume	7.436,8	9.283,6	11.062,46	13.221,66	13.655,09	14.172,69	14.691,22	15.266,25	15.535	15.598

Remarque : L'indicateur Revenu Moyen par Déclaration est plus utile pour juger de la richesse d'une région car le Revenu Moyen par Habitant tient compte dans son calcul de tous les habitants même ceux qui ne sont pas en âge d'avoir un revenu à déclarer.

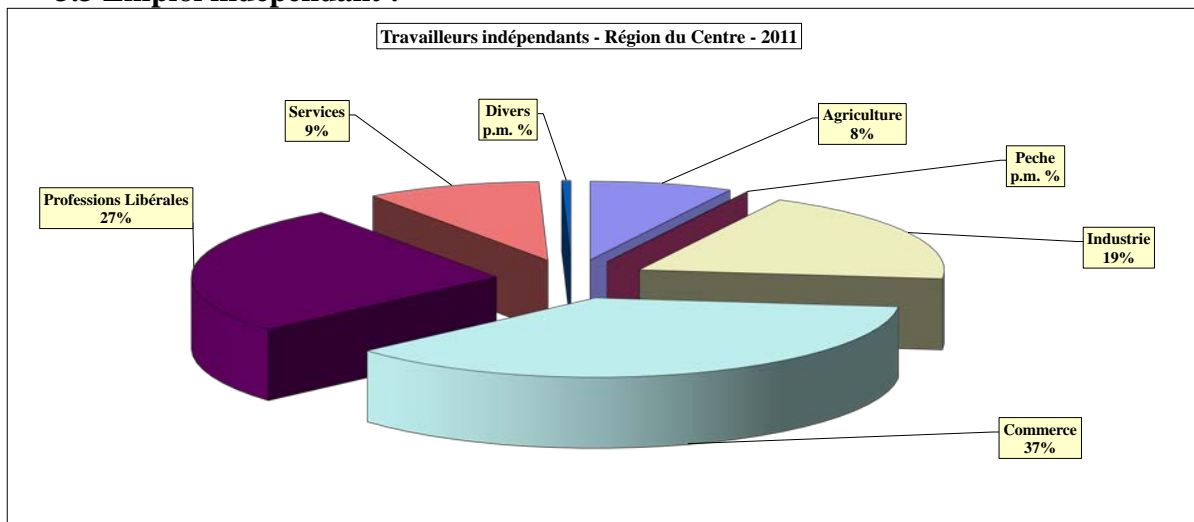
3. Emploi.

3.1 Emploi salarié sur le lieu de travail :

En décembre 2010, 62 233 travailleurs assujettis à l'ONSS étaient occupés sur le territoire de la région du Centre. Les trois secteurs occupant le plus de travailleurs émarginent tous trois du secteur non marchand. A savoir : l'enseignement (7 116 travailleurs soit 11,4 %) l'administration publique (7 082 travailleurs soit 11,4 %), et les activités pour la santé humaine (5 087 travailleurs soit 8,2 %)

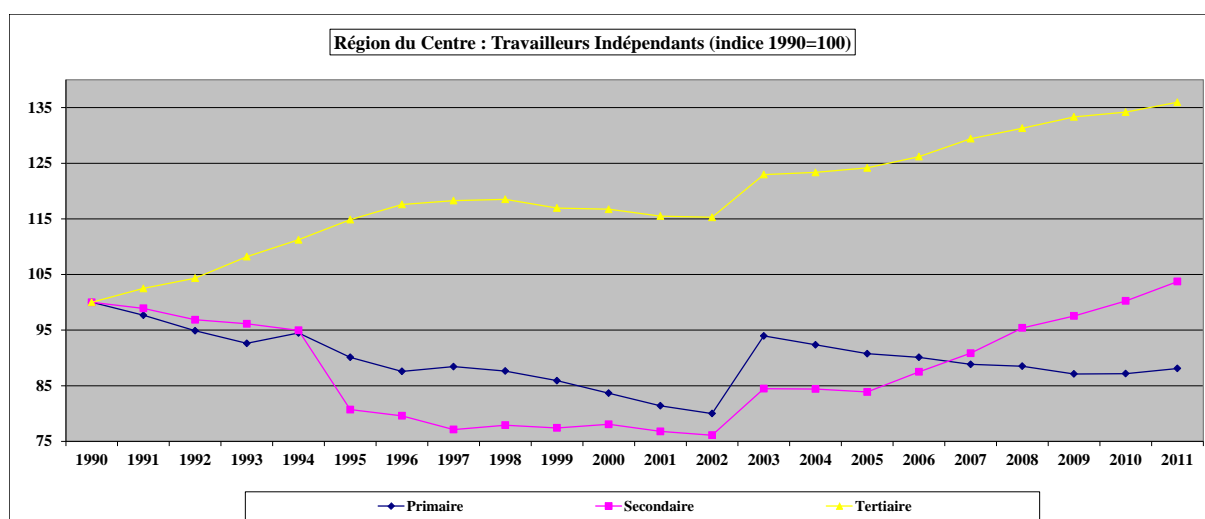
Activités	Ouvriers			Employés			Fonctionnaires			Total		
	Hommes	Femmes	Total	Hommes	Femmes	Total	Hommes	Femmes	Total	Hommes	Femmes	Total
Culture et production animale, chasse et services annexes	112	27	139	6	4	10	0	0	0	118	31	149
Sylviculture et exploitation forestière	18	6	24	1	12	13	0	0	0	19	18	37
Pêche et aquaculture	1	0	1	0	0	0	0	0	0	1	0	1
Primaire	131	33	164	7	16	23	0	0	0	138	49	187
Autres industries extractives	559	0	559	101	27	128	0	0	0	660	27	687
Services de soutien aux industries extractives	8	0	8	0	2	2	0	0	0	8	2	10
Industries alimentaires	628	178	807	111	158	269	0	0	0	739	337	1.076
Fabrication de boissons	6	0	6	12	4	16	0	0	0	18	4	22
Fabrication de produits à base de tabac	27	2	29	8	4	12	0	0	0	35	6	41
Fabrication de textiles	4	0	4	0	0	0	0	0	0	4	0	4
Industrie de l'habillement	1	35	36	1	6	7	0	0	0	2	41	43
Industrie du cuir et de la chaussure	1	0	1	0	2	2	0	0	0	1	2	3
Travail du bois et fabrication d'articles en bois et en liège, à l'exception des meubles; fabrication d'articles en vannerie et sparterie	45	0	45	13	7	20	0	0	0	58	7	65
Industrie du papier et du carton	386	37	423	140	68	208	0	0	0	526	105	631
Imprimerie et reproduction d'enregistrements	35	20	55	20	20	40	0	0	0	55	40	95
Industrie chimique	485	4	489	1.159	377	1.536	0	0	0	1.644	381	2.025
Industrie pharmaceutique	0	0	0	4	5	9	0	0	0	4	5	9
Fabrication de produits en caoutchouc et en plastique	168	9	177	52	14	66	0	0	0	220	23	243
Fabrication d'autres produits minéraux non métalliques	629	67	696	143	70	213	0	0	0	772	137	909
Métallurgie	1.461	13	1.474	288	78	366	0	0	0	1.749	91	1.840
Fabrication de produits métalliques, à l'exception des machines et des équipements	1.264	71	1.335	245	93	338	0	0	0	1.509	164	1.673
Fabrication de produits informatiques, électroniques et optiques	24	15	39	9	12	21	0	0	0	33	27	60
Fabrication d'équipements électriques	59	6	65	19	9	28	0	0	0	78	15	93
Fabrication de machines et d'équipements n.c.a.	140	8	148	70	20	90	0	0	0	210	28	238
Construction et assemblage de véhicules automobiles, de remorques et de semi-remorques	172	1	173	42	13	55	0	0	0	214	14	228
Fabrication d'autres matériels de transport	10	0	10	0	0	0	0	0	0	10	0	10
Fabrication de meubles	88	3	91	12	12	24	0	0	0	100	15	115
Autres industries manufacturières	14	5	19	1	5	6	0	0	0	15	10	25
Réparation et installation de machines et d'équipements	116	0	116	18	2	20	0	0	0	134	2	136
Production et distribution d'électricité, de gaz, de vapeur et d'air conditionné	0	0	0	180	118	298	0	0	0	180	118	298
Captage, traitement et distribution d'eau	12	0	12	0	0	0	100	2	102	12	2	14
Collecte et traitement des eaux usées	8	2	10	10	1	11	6	0	6	24	3	27
Collecte, traitement et élimination des déchets; récupération	211	4	215	31	36	67	49	0	49	291	40	331
Dépollution et autres services de gestion des déchets	0	0	0	0	0	0	0	0	0	0	0	0
Construction de bâtiments; promotion immobilière	1.791	6	1.797	83	64	147	0	0	0	1.874	70	1.944
Génie civil	984	1	985	80	38	118	70	0	70	1.134	39	1.173
Travaux de construction spécialisés	2.674	17	2.691	195	143	338	0	0	0	2.869	160	3.029
Secondaire	12.010	508	12.518	3.847	1.488	4.455	225	2	227	15.282	1.915	17.197
Commerce de gros et de détail et réparation véhicules automobiles et de motocycles	649	43	704	244	112	356	0	0	0	893	167	1.060
Commerce de gros, à l'exception des véhicules automobiles et des motocycles	415	34	449	387	363	750	0	0	0	802	397	1.199
Commerce de détail, à l'exception des véhicules automobiles et des motocycles	465	227	692	1.280	3.052	4.332	0	0	0	1.745	3.279	5.024
Transports terrestres et transport par conduites	982	25	1.007	47	26	73	617	44	661	1.646	95	1.741
Entreposage et services auxiliaires des transports	209	11	220	132	107	239	20	1	21	361	119	480
Activités de poste et de courrier	46	13	59	78	26	104	168	82	250	292	121	413
Hébergement	15	40	55	13	14	27	0	0	0	28	54	82
Restauration	435	431	866	20	45	65	0	0	0	455	476	931
Édition	2	2	4	9	12	21	0	0	0	11	14	25
Production de films cinématographiques, de vidéo et de programmes de télévision; enregistrement sonore et édition musicale	5	4	9	18	14	32	0	0	0	23	18	41
Programmation et diffusion de programmes de radio et de télévision	0	1	1	35	10	45	0	0	0	36	11	46
Télécommunications	9	2	11	41	15	56	101	12	113	151	29	180
Programmation, conseil et autres activités informatiques	1	2	3	72	26	98	0	0	0	73	28	101
Services d'information	0	0	0	0	0	0	0	0	0	0	0	0
Activités des services financiers, hors assurance et caisses de retraite	2	3	5	240	267	507	0	0	0	242	270	512
Assurance, réassurance et caisses de retraite, à l'exclusion des assurances sociales obligatoires	0	0	0	3	4	7	0	0	0	3	4	7
Activités auxiliaires de services financiers et d'assurance	2	38	40	75	203	278	0	0	0	77	241	318
Activités immobilières	71	37	108	84	92	176	0	0	0	155	129	284
Activités juridiques et comptables	0	15	15	71	331	402	0	0	0	71	346	417
Activités des sièges sociaux; conseil de gestion	1	2	3	48	48	96	0	0	0	49	50	99
Activités d'architecture et d'ingénierie, activités de contrôle et analyses techniques	14	2	16	124	35	159	0	0	0	138	37	175
Recherche-développement scientifique	0	0	0	356	136	492	0	0	0	356	136	492
Publicité et études de marché	3	1	4	10	7	17	0	0	0	13	8	21
Autres activités spécialisées, scientifiques et techniques	4	3	7	6	6	12	0	0	0	10	9	19
Activités vétérinaires	0	3	3	0	4	4	0	0	0	0	7	7
Activités de location et location-bail	50	2	52	25	9	34	0	0	0	75	11	86
Activités liées à l'emploi	551	339	890	269	475	744	9	23	32	829	837	1.666
Activités des agences de voyage, voyagistes, services de réservation et activités connexes	54	10	64	14	37	51	0	1	1	68	48	116
Enquêtes et sécurité	32	2	34	60	3	63	0	0	0	92	5	97
Services relatifs aux bâtiments; aménagement paysager	262	718	980	12	31	43	0	0	0	274	749	1.023
Services administratifs de bureau et autres activités de soutien aux entreprises	58	34	92	41	65	106	0	0	0	99	99	198
Administration publique et défense; sécurité sociale obligatoire	737	1.023	1.760	802	1.954	2.756	1.421	1.145	2.566	2.960	4.122	7.082
Enseignement	131	210	341	607	1.424	2.031	1.298	3.446	4.744	2.036	5.080	7.116
Activités pour la santé humaine	193	547	740	782	3.558	4.340	0	7	7	975	4.112	5.087
Activités médico-sociales et sociales avec hébergement	193	751	944	567	2.435	3.002	23	97	120	783	3.283	4.066
Action sociale sans hébergement	317	1.406	1.723	149	903	1.052	21	57	78	487	2.366	2.853
Activités créatives, artistiques et de spectacle	15	11	26	58	101	159	1	0	1	74	112	186
Bibliothèques, archives, musées et autres activités culturelles	46	8	54	28	80	108	2	1	3	76	89	165
Organisation de jeux de hasard et d'argent	0	0	0	1	2	3	0	0	0	1	2	3
Activités sportives, récréatives et de loisirs	26	32	58	80	61	121	4	2	6	90	95	185
Activités des organisations associatives	12	56	68	184	321	505	0	0	0	186	377	573
Réparation d'ordinateurs et de biens personnels et domestiques	7	0	7	2	3	5	0	0	0	9	3	12
Autres services personnels	187	337	524	30	102	132	0	0	0	217	439	656
Activités des ménages en tant qu'employeurs de personnel domestique	3	0	3	0	2	2	0	0	0	3	2	5
Tertiaire	6.204	6.437	12.641	7.084	16.521	23.605	3.685	4.918	8.603	16.973	27.876	44.849
Total général	18.345	6.975	25.320	10.138	17.945	28.083	3.910	4.920	8.830	32.393	29.840	62.233

3.3 Emploi indépendant :



C'est dans le commerce que l'on retrouve le plus grand nombre de travailleurs indépendants (37 %). Les professions libérales se placent en seconde position (27 %) et l'industrie complète le podium (19 %).

Travailleurs indépendants	1990	1991	1992	1993	1994	1995	1996	1997	1998	1999	2000	2001	2002	2003	2004	2005	2006	2007	2008	2009	2010	2011
Région du Centre																						
Agriculture	1.494	1.460	1.416	1.383	1.413	1.347	1.311	1.325	1.313	1.287	1.253	1.219	1.200	1.376	1.357	1.337	1.329	1.310	1.328	1.306	1.309	1.322
Peche	11	10	12	11	9	9	7	6	6	6	6	6	4	38	33	29	27	27	4	5	3	4
PRIMAIRE	1.505	1.470	1.428	1.394	1.422	1.356	1.318	1.331	1.319	1.293	1.259	1.225	1.204	1.414	1.390	1.366	1.356	1.337	1.332	1.311	1.312	1.326
Industrie	3.213	3.178	3.112	3.089	3.051	2.593	2.557	2.478	2.503	2.487	2.508	2.467	2.445	2.714	2.712	2.695	2.811	2.919	3.065	3.134	3.221	3.333
SECONDAIRE	3.213	3.178	3.112	3.089	3.051	2.593	2.557	2.478	2.503	2.487	2.508	2.467	2.445	2.714	2.712	2.695	2.811	2.919	3.065	3.134	3.221	3.333
Commerce	5.633	5.740	5.756	5.938	6.111	6.824	6.848	6.820	6.785	6.659	6.554	6.435	6.320	6.746	6.657	6.633	6.648	6.730	6.813	6.588	6.502	6.366
Professions Libérales	2.255	2.317	2.427	2.541	2.572	2.550	2.698	2.770	2.833	2.865	2.956	2.979	3.058	3.287	3.395	3.494	3.642	3.779	3.928	4.168	4.378	4.667
Services	1.153	1.218	1.293	1.354	1.439	1.310	1.404	1.439	1.447	1.400	1.400	1.378	1.395	1.463	1.471	1.457	1.479	1.555	1.504	1.607	1.623	1.612
Divers	321	321	292	297	292	69	58	45	31	25	19	21	19	16	26	41	44	51	47	119	60	84
TERTIAIRE	9.362	9.596	9.768	10.130	10.414	10.753	11.008	11.074	11.096	10.949	10.929	10.813	10.792	11.512	11.549	11.625	11.813	12.115	12.292	12.482	12.563	12.729
TOTAL GENERAL	14.080	14.244	14.308	14.613	14.887	14.702	14.883	14.883	14.918	14.729	14.696	14.505	14.441	15.640	15.651	15.686	15.980	16.371	16.689	16.927	17.096	17.388



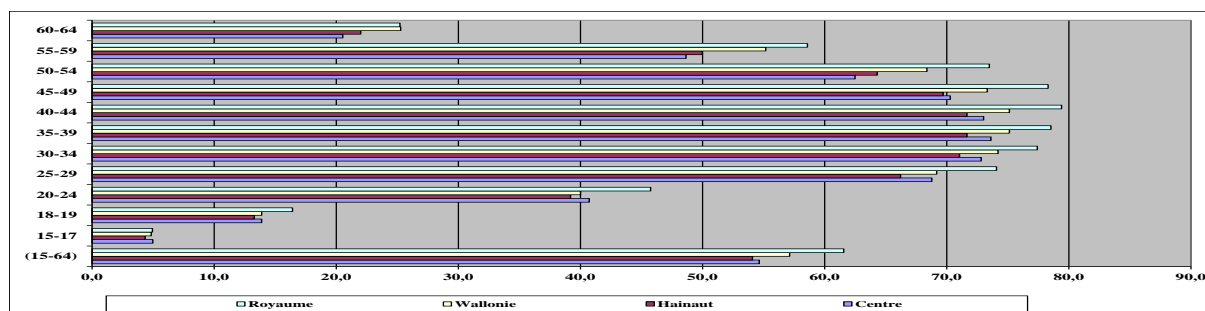
4. Taux d'emploi et taux d'activité (2009).

Taux d'emploi : emploi ONSS + travailleurs indépendants / Population en âge de travailler (de 15 à 64 ans)

Taux d'activité : emploi ONSS + travailleurs indépendants + chômeurs complets indemnisés / Population en âge de travailler (de 15 à 64 ans).

4.1 Taux d'emploi :

Taux d'emploi												
	(15-64)	15-17	18-19	20-24	25-29	30-34	35-39	40-44	45-49	50-54	55-59	60-64
Centre	54,6	5,0	13,9	40,7	68,8	72,8	73,6	73,0	70,3	62,5	48,6	20,5
Hainaut	54,1	4,3	13,3	39,2	66,2	71,0	71,7	71,7	69,7	64,3	50,0	22,0
Wallonie	57,1	4,8	13,9	40,0	69,2	74,2	75,1	75,1	73,3	68,4	55,2	25,3
Royaume	61,6	4,9	16,4	45,7	74,1	77,4	78,5	79,4	78,3	73,5	58,6	25,2

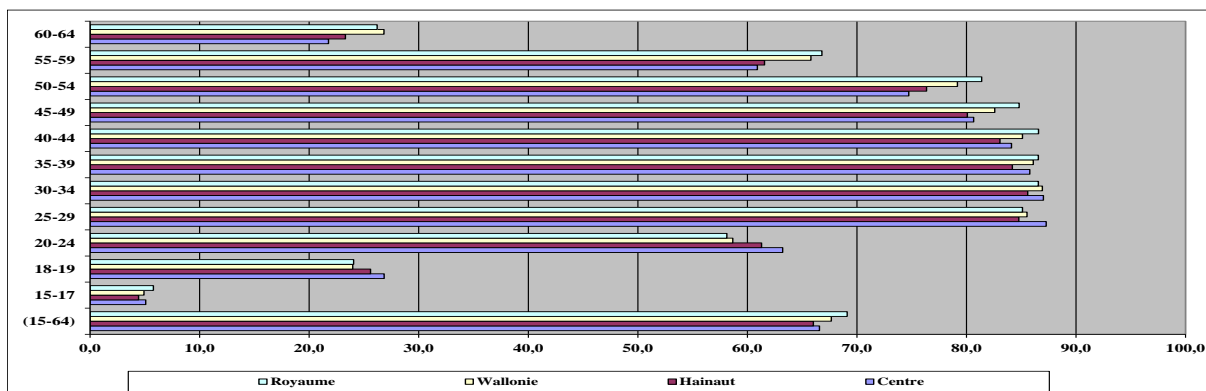


En 2011, le taux d'emploi de la région du Centre était supérieur à celui de la province de Hainaut jusque la catégorie des 45-49 ans mais était globalement inférieur à celui de la Wallonie et du Royaume.

4.2 Taux d'activité :

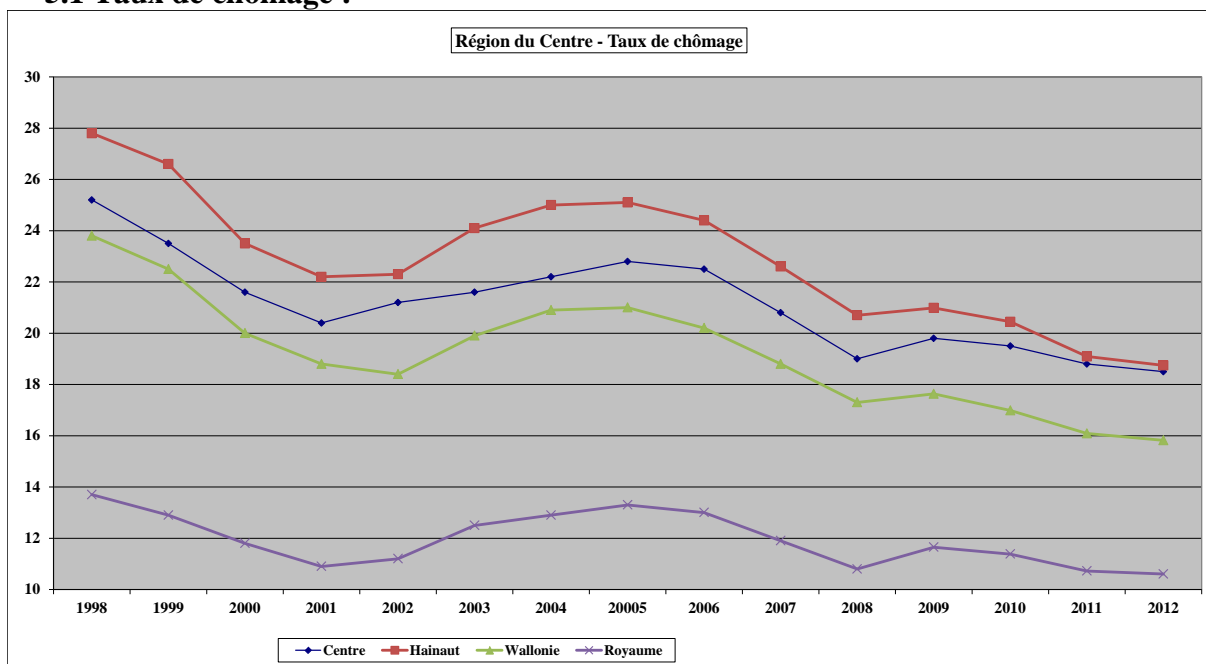
Taux d'activité												
	(15-64)	15-17	18-19	20-24	25-29	30-34	35-39	40-44	45-49	50-54	55-59	60-64
Centre	66,6	5,1	26,8	63,2	87,3	87,0	85,8	84,1	80,7	74,7	60,9	21,8
Hainaut	66,0	4,4	25,6	61,3	84,8	85,6	84,2	83,1	80,1	76,4	61,6	23,3
Wallonie	67,7	4,9	24,0	58,7	85,5	86,9	86,1	85,1	82,6	79,2	65,8	26,8
Royaume	69,1	5,8	24,1	58,1	85,1	86,6	86,6	86,6	84,8	81,4	66,8	26,2

La situation était identique en ce qui concerne le taux d'activité ou celui du Centre dépassait celui du Hainaut jusque 49 ans. Entre 18 et 34 ans le taux d'activité du Centre était supérieur à celui des autres zones géographiques.



5. Chômage.

5.1 Taux de chômage :



	1998	1999	2000	2001	2002	2003	2004	2005	2006	2007	2008	2009	2010	2011	2012
Anderlues	29,3	26,7	23,8	23,6	24,6	24,4	24,7	25,4	25,1	23,9	21,7	22,6	20,8	19,9	19,4
Binche	27,3	25,4	23,4	22,7	24	23,9	24,9	24,5	25,1	22,7	20,7	22,3	21,0	20,1	18,8
Braine-le-Comte	17,8	16	14,5	12,6	14	14,5	15,3	16,5	15,5	15,3	14,2	14,8	15,2	13,5	13,8
Chapelle-lez-Herlaimont	25,9	25	23	22,4	22	23,5	24,2	24,5	24	23,3	21,3	21,3	21,1	20,6	19,8
Ecaussinnes	19,9	18,3	18,2	15,6	15,9	16,6	17,5	18	16,1	16	13,7	13,8	13,6	13,2	13,4
Estinnes	25,5	23,5	22	21,5	21,1	22,4	22,8	21,6	20,4	19,3	18,9	19,1	17,5	17,1	16,3
La Louvière	28,7	27,2	25	23,7	25	25,1	25,9	26,1	25,8	23,3	21,2	22,8	22,8	22,2	21,9
Le Roeux	22,2	20,2	17,9	15,3	15,7	15,1	15,7	16,7	17	16,3	15,3	15,7	14,1	13,9	13,8
Manage	25,6	24,5	22,5	22,1	22,5	22,4	23	23,9	25,1	22,3	20,7	20,9	20,5	20,3	19,6
Merbes-le-Château	26,2	23,7	23,2	21,8	20,9	19,9	21,9	25,0	24,2	23,4	20,5	18,3	17,9	18,4	16,5
Morlanwelz	27,5	25,1	23,8	21,5	23,2	24,1	23,2	25,1	23,8	22,1	20,1	20,6	21,1	20,5	19,6
Seneffe	19,8	17,9	15,9	15,1	15,2	16,4	16,1	16,8	16,8	16,2	14,2	14,5	14,8	14,3	14,8
Soignies	18,1	16,3	14,1	13,3	13,4	14,6	15,4	16,7	15,8	15	13,7	13,5	13,4	13,3	13,8
Centre	25,2	23,5	21,6	20,4	21,2	21,6	22,2	22,8	22,5	20,8	19	19,8	19,5	18,8	18,5
Hainaut	27,8	26,6	23,5	22,2	22,3	24,1	25,0	25,1	24,4	22,6	20,7	21,0	20,4	19,1	18,7
Wallonie	23,8	22,5	20	18,8	18,4	19,9	20,9	21,0	20,2	18,8	17,3	17,6	17,0	16,1	15,8
Royaume	13,7	12,9	11,8	10,9	11,2	12,5	12,9	13,3	13	11,9	10,8	11,7	11,4	10,7	10,6

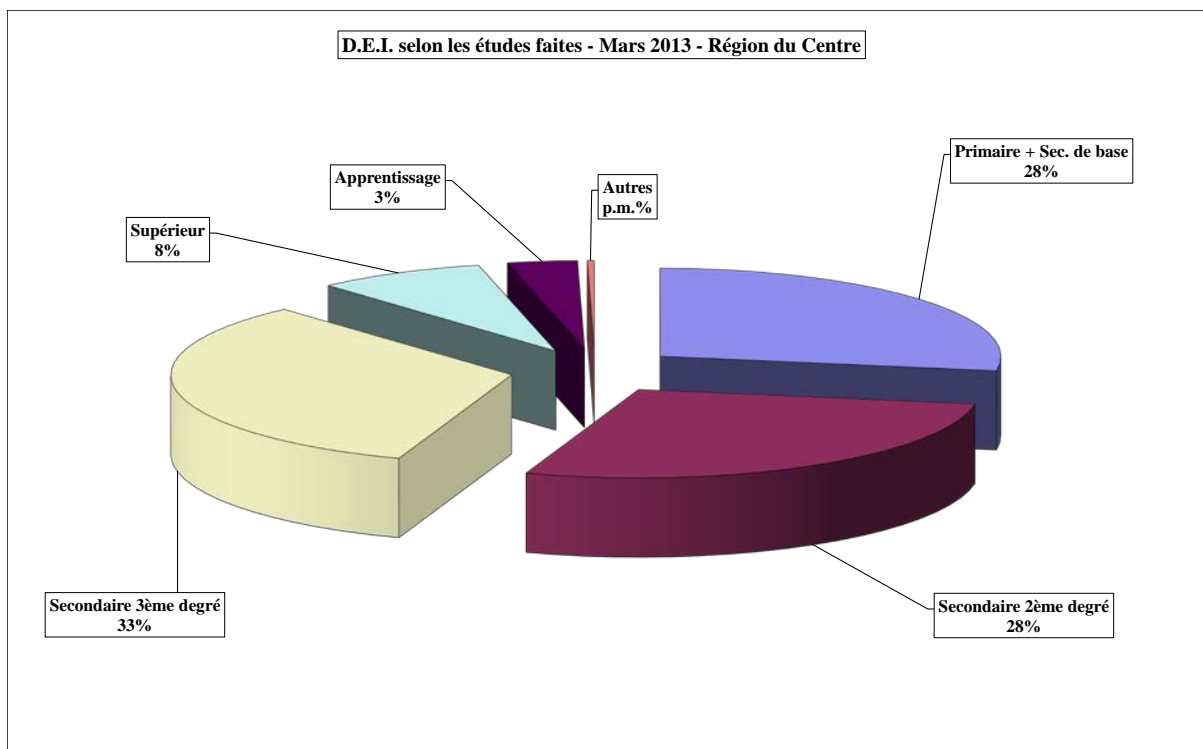
La courbe du taux de chômage de la région du Centre suit celle des autres régions observées, inférieure à celle du Hainaut, elle est cependant supérieure à celle de la Wallonie. Au niveau communal, c'est à Anderlues, Chappelle-Lez-Herlaimont, La Louvière, Manage et Morlanwelz que les taux de chômage sont le plus élevés (supérieurs à 19 %) et c'est à

Soignies, Ecaussines, Le Roeulx, et Braine-le-Comte qu'ils sont les plus bas (inférieurs à 14 %)

5.2 Demandeurs d'Emploi Inoccupés selon les études faites :

Total							
	Primaire + Sec. de base	Secondaire 2ème degré	Secondaire 3ème degré	Supérieur	Apprentissage	Autres	Total
mars-2009	5.921	6.158	6.483	1.484	693	47	20.786
mars-2010	6.222	6.243	6.738	1.627	739	60	21.629
mars-2011	5.947	6.072	6.466	1.601	692	62	20.840
mars-2012	5.974	5.898	6.652	1.611	691	71	20.897
mars-2013	5.768	5.787	6.888	1.673	692	69	20.877
Hommes							
mars-2009	3.417	2.940	2.569	590	436	24	9.976
mars-2010	3.662	3.134	2.798	677	487	30	10.788
mars-2011	3.534	3.052	2.646	633	444	35	10.344
mars-2012	3.582	2.983	2.779	656	447	44	10.491
mars-2013	3.517	3.042	3.010	682	447	43	10.741
Femmes							
mars-2009	2.504	3.218	3.914	894	257	23	10.810
mars-2010	2.560	3.109	3.940	950	252	30	10.841
mars-2011	2.413	3.020	3.820	968	248	27	10.496
mars-2012	2.392	2.915	3.873	955	244	27	10.406
mars-2013	2.251	2.745	3.878	991	245	26	10.136

Parmi les D.E.I. de la région du Centre, 89 % n'ont pas dépassé le niveau d'études secondaires. Seuls 8 % des diplômés de l'enseignement supérieur n'ont pas trouvé d'emploi et 3 % des personnes en contrat d'apprentissage.

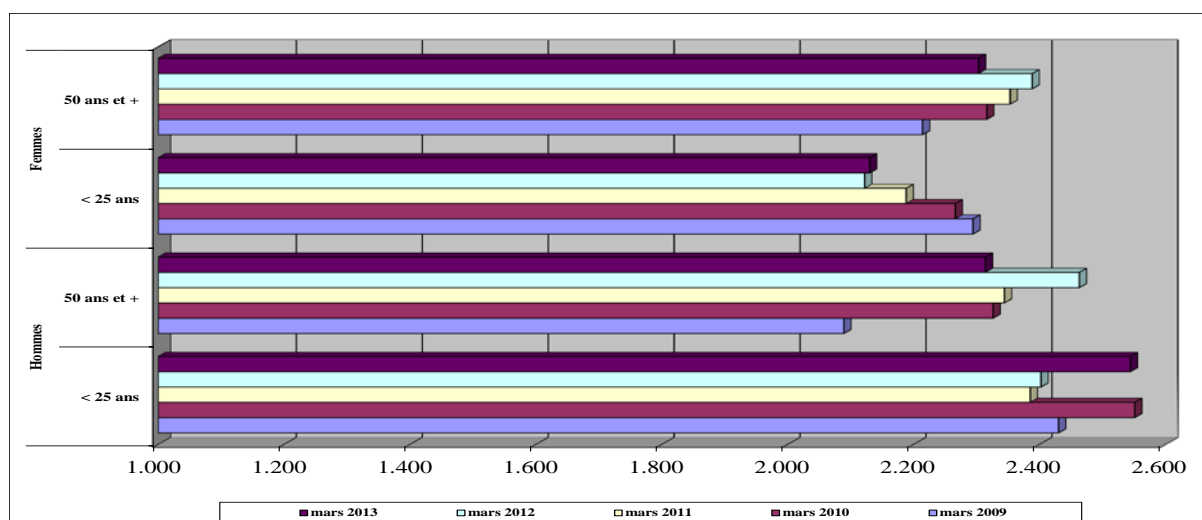


Les D.E.I. de sexe féminin sont plus nombreux dans les catégories « supérieur » et « secondaire 3^{ème} degré» (situation mars 2013).

5.3 Demandeurs d'Emploi Inoccupés par classes d'âges :

Total						
	< 25 ans	25 < 30 ans	30 < 40 ans	40 < 50 ans	50 ans et +	Total
mars 2009	4.724	2.843	4.717	4.199	4.303	20.786
mars 2010	4.817	2.962	4.829	4.379	4.642	21.629
mars 2011	4.573	2.857	4.558	4.155	4.697	20.840
mars 2012	4.524	2.872	4.490	4.160	4.851	20.897
mars 2013	4.674	3.045	4.454	4.087	4.617	20.877
Hommes						
	< 25 ans	25 < 30 ans	30 < 40 ans	40 < 50 ans	50 ans et +	Total
mars 2009	2.430	1.411	2.157	1.889	2.089	9.976
mars 2010	2.551	1.500	2.310	2.101	2.326	10.788
mars 2011	2.385	1.432	2.195	1.988	2.344	10.344
mars 2012	2.402	1.453	2.187	1.986	2.463	10.491
mars 2013	2.544	1.589	2.243	2.051	2.314	10.741
Femmes						
	< 25 ans	25 < 30 ans	30 < 40 ans	40 < 50 ans	50 ans et +	Total
mars 2009	2.294	1.432	2.560	2.310	2.214	10.810
mars 2010	2.266	1.462	2.519	2.278	2.316	10.841
mars 2011	2.188	1.425	2.363	2.167	2.353	10.496
mars 2012	2.122	1.419	2.303	2.174	2.388	10.406
mars 2013	2.130	1.456	2.211	2.036	2.303	10.136

En mars 2013, 22,4 % des D.E.I. sont âgés de moins de 25 ans, cette proportion est de 23,7 % chez les hommes et de 21 % chez les femmes. Pour la catégorie des plus de 50 ans les taux sont respectivement de 21,5 % pour les hommes, 22,7 % pour les femmes et 22,1 % au total.



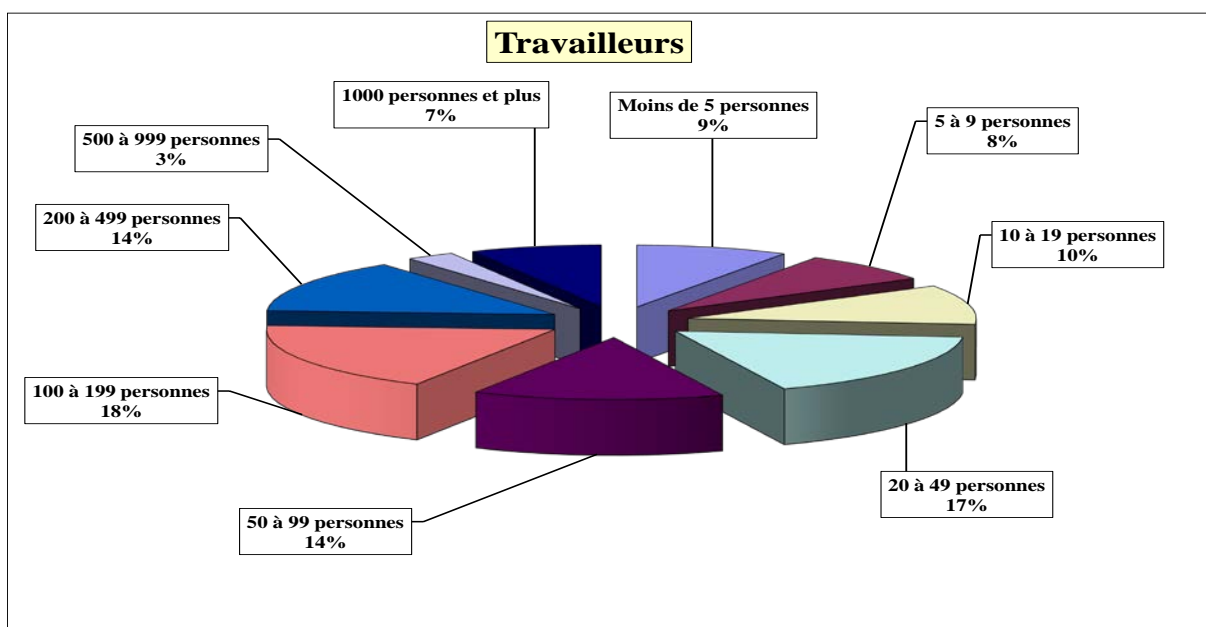
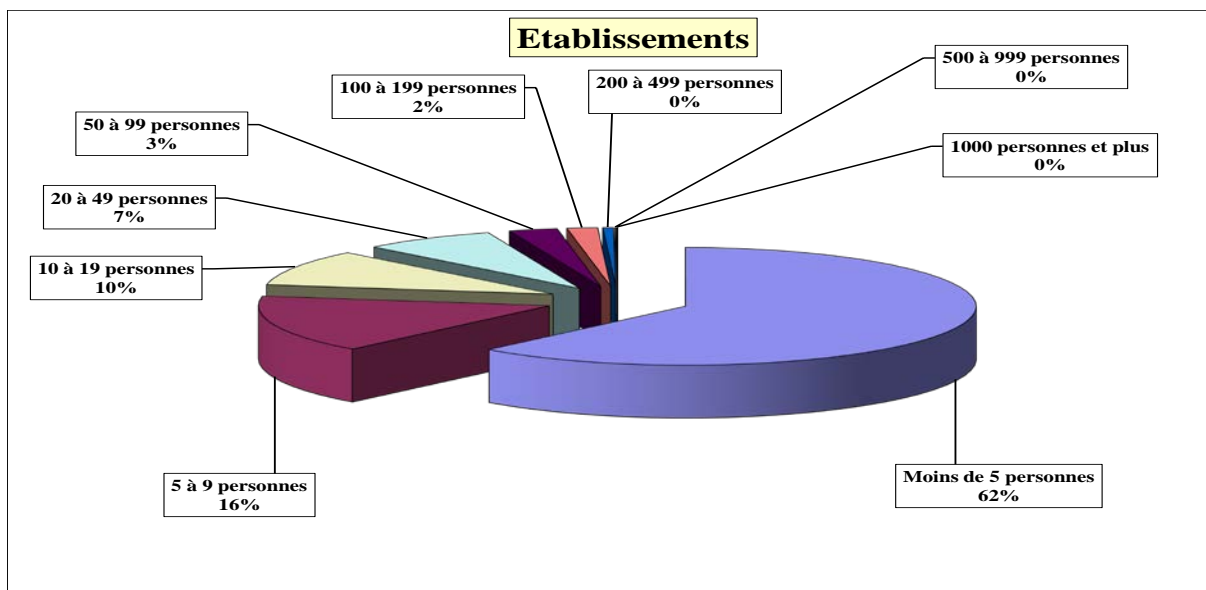
La constatation principale que l'on peut retirer de ce graphique est la forte progression de la proportion des D.E.I. âgés de plus de 50 ans chez les hommes, cela passe de 2 089 personnes en mars 2009 à 2 314 personnes en mars 2013 (+ 10,8 %). Pour les femmes la constatation principale est la forte diminution des DEI de moins de 25 ans (- 7,1 %)

6. Les entreprises.

6.1 Etablissements assujettis à l'ONSS :

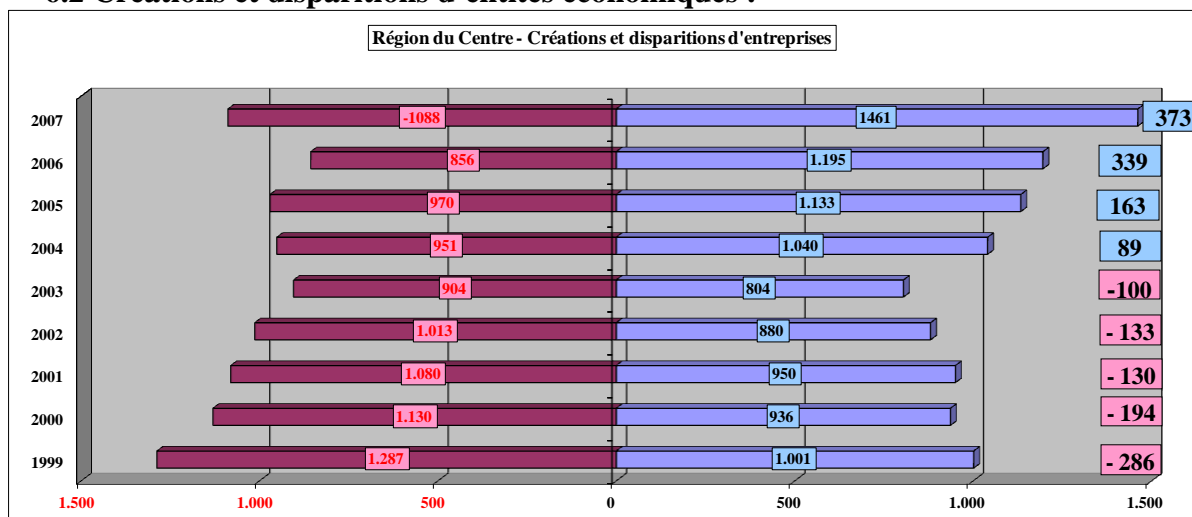
Activité	ETABLISSEMENTS
Culture et production animale, chasse et services annexes	53
Sylviculture et exploitation forestière	4
Pêche et aquaculture	1
Primaire	58
Autres industries extractives	5
Services de soutien aux industries extractives	1
Industries alimentaires	87
Fabrication de boissons	3
Fabrication de produits à base de tabac	1
Fabrication de textiles	4
Industrie de l'habillement	6
Industrie du cuir et de la chaussure	1
Travail du bois et fabrication d'articles en bois et en liège, à l'exception des meubles; fabrication d'articles en vannerie et sparterie	11
Industrie du papier et du carton	5
Imprimerie et reproduction d'enregistrements	13
Industrie chimique	15
Industrie pharmaceutique	1
Fabrication de produits en caoutchouc et en plastique	12
Fabrication d'autres produits minéraux non métalliques	35
Métallurgie	7
Fabrication de produits métalliques, à l'exception des machines et des équipements	75
Fabrication de produits informatiques, électroniques et optiques	2
Fabrication d'équipements électriques	10
Fabrication de machines et d'équipements n.c.a.	15
Construction et assemblage de véhicules automobiles, de remorques et de semi-remorques	6
Fabrication d'autres matériels de transport	1
Fabrication de meubles	14
Autres industries manufacturières	12
Réparation et installation de machines et d'équipements	12
Production et distribution d'électricité, de gaz, de vapeur et d'air conditionné	3
Captage, traitement et distribution d'eau	5
Collecte et traitement des eaux usées	1
Collecte, traitement et élimination des déchets; récupération	17
Dépollution et autres services de gestion des déchets	1
Construction de bâtiments; promotion immobilière	268
Génie civil	28
Travaux de construction spécialisés	513
Secondaire	1.190
Commerce de gros et de détail et réparation véhicules automobiles et de motocycles	169
Commerce de gros, à l'exception des véhicules automobiles et des motocycles	182
Commerce de détail, à l'exception des véhicules automobiles et des motocycles	826
Transports terrestres et transport par conduites	87
Entreposage et services auxiliaires des transports	19
Activités de poste et de courrier	29
Hébergement	14
Restauration	297
Édition	8
Production de films cinématographiques, de vidéo et de programmes de télévision; enregistrement sonore et édition musicale	5
Programmation et diffusion de programmes de radio et de télévision	2
Télécommunications	8
Programmation, conseil et autres activités informatiques	22
Services d'information	1
Activités des services financiers, hors assurance et caisses de retraite	63
Assurance, réassurance et caisses de retraite, à l'exclusion des assurances sociales obligatoires	5
Activités auxiliaires de services financiers et d'assurance	117
Activités immobilières	55
Activités juridiques et comptables	143
Activités des sièges sociaux; conseil de gestion	24
Activités d'architecture et d'ingénierie; activités de contrôle et analyses techniques	40
Recherche-développement scientifique	3
Publicité et études de marché	12
Autres activités spécialisées, scientifiques et techniques	9
Activités vétérinaires	4
Activités de location et location-bail	16
Activités liées à l'emploi	25
Activités des agences de voyage, voyagistes, services de réservation et activités connexes	15
Enquêtes et sécurité	4
Services relatifs aux bâtiments; aménagement paysager	93
Services administratifs de bureau et autres activités de soutien aux entreprises	29
Administration publique et défense; sécurité sociale obligatoire	111
Enseignement	243
Activités pour la santé humaine	129
Activités médico-sociales et sociales avec hébergement	80
Action sociale sans hébergement	122
Activités créatives, artistiques et de spectacle	41
Bibliothèques, archives, musées et autres activités culturelles	25
Organisation de jeux de hasard et d'argent	3
Activités sportives, récréatives et de loisirs	49
Activités des organisations associatives	160
Réparation d'ordinateurs et de biens personnels et domestiques	5
Autres services personnels	176
Activités des ménages en tant qu'employeurs de personnel domestique	5
Tertiaire	3.475
Total général	4.723

En décembre 2010, 4 723 établissements assujettis à l'ONSS étaient présents sur le territoire de la région du Centre. 1,2 % sont actifs dans le secteur primaire, 25,2 % dans le secondaire et 73,6 % dans le tertiaire.



A la lecture des 2 graphiques ci-dessus, on constate que si, en 2010, les établissements occupant 200 personnes et plus représentent moins de 1 % du total des établissements, ils occupent 24 % des travailleurs. A l’opposé les établissements occupant moins de 10 personnes représentent 78 % du total mais n’occupent que 17 % des travailleurs.

6.2 Créations et disparitions d'entités économiques :



A partir de 2004, les créations d'entreprises dépassent les disparitions.

Sources :

Chapitres 1, 2 :

Service Public Fédéral Economie – Direction générale Statistiques.

Chapitre 3 et 6 : O.N.S.S. ; INASTI ; Service Public Fédéral Economie – Direction générale Statistiques.

Chapitre 4 : IWEPS

Chapitre 5 : ONEm et FOREm.